



# PLEUGUENEUC

## LE BULLETIN

**ROCK'N'ROLL IN PLEUGUENEUC**

10<sup>ème</sup>  
édition



## CALENDRIER DES MANIFESTATIONS 1<sup>ère</sup> semestre 2024

### FÉVRIER

- > **Samedi 3 : BLACKMINTON**  
Tournoi de badminton
- > **Dimanche 18 : Carnaval**  
organisé par le GPE
- > **Dimanche 18 : Bal**  
organisé par Madame BURLOT - Salle Multifonction
- > **Dimanche 18 : Concert**  
« Escala Armoricaïne » - Église

### MARS

- > **Dimanche 3 : Soirée loto**  
organisée par le Comité de jumelage de Plesder - Salle multifonction
- > **Samedi 9 : Repas du basket**  
à Meillac
- > **Samedi 9 et dimanche 10 : Théâtre**  
avec la compagnie de la Tanouarn en partenariat avec le GPE - Salle multifonction
- > **Dimanche 17 : Bal**  
organisé par le GPE - Salle multifonction
- > **Jeu 21 : Atelier tout petits lecteurs**  
Bibliothèque
- > **Samedi 30 : Ludolire (temps de lecture à voix haute + jeux)** - Bibliothèque

### AVRIL

- > **Samedi 6 : Temps forts de la bibliothèque** - Salle multifonction
- > **Samedi 20 : Atelier écriture**  
avec Emilie ALLIO - Bibliothèque
- > **Samedi 27 et dimanche 28 : Fête des plantes** - Château de la Bourbansais

### MAI

- > **Samedi 4 : Repas de l'association Palet de Pleugueneuc** - Salle multifonction
- > **Mercredi 8 : Cérémonie de la Victoire du 8 mai 1945** - 10h45 à la Mairie
- > **Dimanche 12 : Concert**  
du festival « La Route des Orgues » - Église
- > **Dimanche 19 : Fête de la Pentecôte**  
Braderie organisée par le GPE, fête foraine et concours de palets
- > **Jeu 23 : Atelier tout petits lecteurs**  
Bibliothèque
- > **Vendredi 24 : Soirée inscription à l'école**
- > **Vendredi 31 : Soirée jeux lecteurs**  
Bibliothèque

## École « Les Jours Heureux »

### Inscriptions rentrée 2024

Pour inscrire un nouvel élève pour la prochaine rentrée scolaire, une permanence aura lieu dans le bâtiment de la maternelle.

**le vendredi 24 mai 2024 de 16h40 à 19h.**

Vous pourrez profiter du moment pour visiter les classes en famille et vous entretenir avec une partie de l'équipe pédagogique. Pour pouvoir inscrire votre enfant ce jour, vous devrez avoir retiré auparavant une autorisation d'inscription délivrée par la municipalité de Pleugueneuc.



## Élections européennes 2024

Les représentants au Parlement Européen sont élus par les citoyens des pays membres de l'Union Européenne, lors des élections nommées européennes. Les prochaines élections européennes se dérouleront le dimanche **9 juin 2024**.

Les inscriptions sur la liste électorale, pour pouvoir voter à ces élections, pourront se faire jusqu'au vendredi **3 mai 2024 inclus**.



## Comice Agricole 2024



Le Comice agricole aura lieu à Pleugueneuc le **31 août 2024**. Toute personne voulant participer ou apporter son aide à la réussite de cette journée est la bienvenue.

Vous pouvez contacter :

**Madame Marie-Paule ROZE**  
au 06.52.91.86.72

**Monsieur Luc GALLAIS**  
au 06.82.46.44.20

## Le Cokon Cabinet de Kinésithérapie

Le cabinet de kinésithérapie de Pleugueneuc est repris par Monsieur Karim COLOMBEL. L'adresse et le numéro de téléphone restent inchangés.

Le masseur-kinésithérapeute confie : « Je suis ravi de trouver un environnement médical et paramédical accueillant.

Actuellement seul, j'ai pour projet d'accueillir des confrères ou d'autres professionnels de santé, pour diversifier l'offre de soin sur le territoire. »

*Pour plus d'informations :*

COLOMBEL Karim - Masseur-Kinésithérapeute - 8 rue des Coteaux 35720 PLEUGUENEUC  
Tél. : 02.99.69.40.34 - Mail : colombel.karim@gmail.com





## Le mot du maire

### Chers Pleugueneucoises et Pleugueneucois,

En ce début d'année 2024, je vous transmets tous mes vœux de bonheur et santé.

Dans notre monde perturbé par les différents conflits,

Dans notre monde où la précarité augmente pour une multitude de raisons sans aucune justification, nous devons rester sereins et optimistes.

Le travail collectif et le « Bien vivre ensemble » doivent être notre action de tous les jours.

Nous nous efforçons à Pleugueneuc que chacun s'y sente bien où il y fait « Bon vivre ».

2024 verra l'arrivée de nouveaux habitants. Depuis deux ans, trois lotissements, « Le Chemin de Morgan », « Les Rives du Parc », « Le domaine de l'écuyer », et bientôt un nouveau « Les Coteaux de Coëtquen » apporteront plus de 95 logements supplémentaires. Cela démontre l'attractivité de Pleugueneuc.

2024 sera l'aboutissement de la rénovation de notre groupe scolaire avec la rénovation de l'ancien logement de fonction et la réhabilitation du grenier pour des locaux fonctionnels et propres.

Nous ferons construire, fin du premier semestre, un terrain de glisse universelle qui viendra enrichir notre zone de loisirs aux abords de la salle multifonction et salle des sports.

Je n'oublie pas les services qui se consacrent aux personnes âgées et dépendantes. J'émet le vœu qu'ils puissent travailler dans une meilleure sérénité financière. Je pense plus particulièrement à notre résidence du Bignon ; je sais aussi que l'Etat et l'Agence Régionale de la Santé y réfléchissent.

Le samedi 31 août, Pleugueneuc accueillera le comice agricole cantonal. Il y revient après 22 ans. Cette grande manifestation rassemblera bien sûr les acteurs de la profession. Cette semaine sera une réussite avec le concours de tous les habitants, les associations et des bénévoles. Ce week-end du 31 août sera un moment fort qui nous rassemble et nous ressemble.

En terminant ce petit mot, j'adresse un grand « MERCI » à toutes les associations, à tous nos commerçants et artisans et à tous les bénévoles qui se consacrent à notre vie communale.

Belle année 2024.

**Votre maire, Loïc Régeard**




## Séance du 28 novembre 2023

Absents excusés : BLAISE Estelle, BUSNEL Carole, GALLAIS Luc, HURAUULT Emeric, DE LORGERIL olivier et FINES Cédric.

### ■ TARIFS COMMUNAUX 2024

Monsieur le Maire propose de reconduire les mêmes tarifs en 2024 pour le cimetière et la location de matériel. Il rappelle au Conseil Municipal la délibération du 6 décembre 2022, fixant les tarifs du matériel communal pour l'année 2023, et les évolutions apportées l'an dernier en supprimant notamment les locations extérieures, à l'exception des prêts aux collectivités limitrophes ou manifestations à caractère non lucratif (téléthon...). Il est proposé l'encasement de la caution (50 €) si les utilisateurs ne prévoient pas un nombre suffisant de personnes pour aider au montage des chapiteaux.

En raison de l'augmentation des coûts de l'énergie, Monsieur le Maire propose une revalorisation des tarifs de location des salles à hauteur de 5 %.

Pour les inhumations civiles, les familles ont la possibilité de se recueillir à la salle multifonction. Un don pourra être fait au profit du CCAS.

> Le Conseil Municipal, après en avoir délibéré, valide à l'unanimité les tarifs proposés.

### ■ ETUDE DETAILLEE POUR L'EFFACEMENT DES RESEAUX DE LA RUE DU LINON

Monsieur le Maire présente les différents tarifs communaux pour l'année 2023.

Le montant des travaux, restant à la charge de la commune, est évalué à 77 311.97 € TTC, et se répartit comme suit :

- Travaux sur le réseau électrique (1) : 27 604.98 €
- Travaux sur le réseau d'éclairage public (2) : 15 548.72 €
- Travaux sur les infrastructures de télécommunications (3) : 34 158.27 €

En juin dernier, il avait été acté de reporter la décision et de se positionner en fin d'année au moment des premiers résultats du Compte administratif 2023. Les premiers éléments budgétaires de cette fin d'année sont plutôt rassurants, cette opération d'investissement peut être envisagée au budget primitif 2024.

> Entendu cet exposé, le Conseil Municipal accepte de réaliser les travaux d'effacement des réseaux, rue du Linon, aussitôt que le dossier aura été retenu par le Bureau syndical du SDE 35.

### ■ BROYAGE DES SOUCHES ET SEMIS D'HERBE SUITE ABATTAGE DES SAPINS AUTOUR DU TERRAIN DES SPORTS

Pour poursuivre l'abattage des haies de sapins autour du terrain des sports, réalisé par le service biomasse de la CCBP, il convient de prévoir le broyage des souches ainsi que le semis d'herbe.

> Après avoir délibéré, le Conseil Municipal, décide de retenir la proposition de l'entreprise NIVOL pour un montant de 1 833.60 € TTC pour réaliser les travaux susnommés.

### ■ RENOVATION DU 1<sup>ER</sup> ETAGE DE L'ECOLE : DEMANDE DE SUBVENTIONS

Considérant que les dossiers de demande de subvention DSIL et DETR ont été rejetés en raison d'un grand nombre de dossiers reçus par les services préfectoraux, Considérant le report des travaux (date d'ouverture du chantier à la fin du 1<sup>er</sup> trimestre 2024),

Dépenses en € HT	Recettes en € HT
<b>FRAIS ANNEXES ET ÉTUDES PRÉALABLES</b> <ul style="list-style-type: none"><li>• Mission d'évaluation des travaux en vue de l'aménagement de l'étage : 7 700.00 €</li><li>• Diagnostic structurel : 2 250.00 €</li><li>• Diagnostic amiante et plomb : 1 008.00 €</li></ul>	<b>FONDS PRORPES / EMPRUNTS</b> 296 450.04 €
<b>TRAVAUX</b> <ul style="list-style-type: none"><li>• Projet : 363 350.00 €</li><li>• Honoraires (maîtrise d'œuvre) : 43 232.04 €</li><li>• Missions SPS et CT : 5 960.00 €</li></ul>	<b>SUBVENTIONS SOLLICITÉES</b> DETR (30 %) / DSIL : 127 050 €
<b>Total de 423 500.04 € HT</b>	

> Entendu cet exposé, le Conseil Municipal valide le plan de financement correspondant aux travaux de rénovation du 1<sup>er</sup> étage du groupe scolaire « Les Jours Heureux » et ce, pour un montant de 423 500.04 € HT (détail ci-contre) :

> Le Conseil Municipal sollicite le renouvellement des subventions au titre de la DETR et de la DSIL pour les travaux susnommés.

### ■ APPROBATION DES OFFRES POUR LA RENOVATION DE L'ETAGE DE L'ECOLE

Monsieur le Maire précise que l'estimation des travaux avait été fixée à 363 350 € HT. L'ouverture des plis du marché concernant la rénovation du 1<sup>er</sup> étage de l'école s'est tenue le 06 octobre 2023 (23 offres ont été reçues). Deux lots ont été déclarés infructueux (aucune offre pour le lot n°2 - charpente et pour le lot n°5 - menuiseries intérieures). Trois entreprises, pour les lots n°2 et n°5, ont été consultées par la suite (remise des plis pour le 03 novembre 2023). Le rapport de l'analyse des offres a été remis le 28 novembre 2023 en prenant en compte le prix des prestations et la valeur technique des propositions. Il s'élève à 326 851.69 €.

> Entendu cet exposé et après en avoir délibéré, le Conseil Municipal accepte l'ensemble des offres.





## Tarifs 2024

### Tarifs municipaux

	2024
<b>■ CIMETIÈRE</b> <b>Concessions terrain</b> <ul style="list-style-type: none"> <li>• Cinquantenaire (en bordure d'allée) 195 €/m<sup>2</sup></li> <li>• Cinquantenaire (en intérieur de la section) 177 €/m<sup>2</sup></li> <li>• Trentenaire 159 €/m<sup>2</sup></li> </ul>	
<b>Cases du columbarium</b> <ul style="list-style-type: none"> <li>• Durée 20 ans 660 €</li> <li>• Durée 30 ans 870 €</li> </ul>	
<b>■ LOCATION MATÉRIEL</b> <ul style="list-style-type: none"> <li>• Chapiteau (40 m<sup>2</sup>) 150 €</li> <li>• Chapiteau (60 m<sup>2</sup>) 175 €</li> <li>• Table 5 €</li> <li>• Chaise 0,50 €</li> <li>• Banc 2 €</li> <li>• Fête de village / hameau Forfait 50 €</li> </ul>	<b>FORFAIT</b> 150 € 175 € 5 € 0,50 € 2 € Forfait 50 €
<b>■ GARDERIE A l'heure</b> <ul style="list-style-type: none"> <li>• 0h30 1,10 €</li> <li>• 1h00 2,10 €</li> <li>• 1h30 2,65 €</li> <li>• 2h00 3,30 €</li> </ul> <b>A la journée (matin et soir)</b> <ul style="list-style-type: none"> <li>• 2h30 3,80 €</li> <li>• 3h00 4,00 €</li> <li>• 3h30 4,30 €</li> </ul>	
<b>■ ETUDE SURVEILLÉE</b> Enfants du CE1 au CM2	2 €/heure d'étude
<b>■ CANTINE</b> <ul style="list-style-type: none"> <li>• Tarif enfant (le repas) 3,50 €</li> <li>• Tarif adulte (le repas) 4,75 €</li> </ul>	
<b>■ ABONNEMENT BIBLIOTHEQUE</b> <ul style="list-style-type: none"> <li>• Tarif adulte (de date à date) 10 €/an</li> <li>• Tarif enfant -18 ans Gratuit</li> <li>• Bénévoles de la bibliothèque Gratuit</li> </ul>	

La location de matériel est exclusivement réservée aux habitants de Pleugueneuc (à l'exception des prêts aux communes limitrophes).

### Tarifs salle multifonctions

	Effectifs	2024
<b>■ VIN D'HONNEUR</b> de 11h à 14h et de 16h à 19h	<ul style="list-style-type: none"> <li>• Salles A et B : 400 couverts 160 €</li> <li>• Salle A 110 €</li> <li>• Salle B 80 €</li> <li>• Salle associative : 50 couverts 70 €</li> </ul>	
<b>■ BUFFET FROID</b>	Salle associative	150 €
<b>■ AUTRES</b>	<ul style="list-style-type: none"> <li>• Salles A : 280 couverts 575 €</li> <li>• Salle B : 120 couverts 335 €</li> <li>• Salles A et B : 400 couverts 740 €</li> <li>• Cuisine A 85 €</li> <li>• Cuisine B 50 €</li> <li>• Bal, congrès, concert, ...etc 390 €</li> <li>• Théâtre, loto 390 €</li> <li>• Vaisselle 90 €</li> </ul>	
<b>■ CAUTION</b>	<ul style="list-style-type: none"> <li>• Salle A et B 2 000 €</li> <li>• Salle association 1 000 €</li> </ul>	

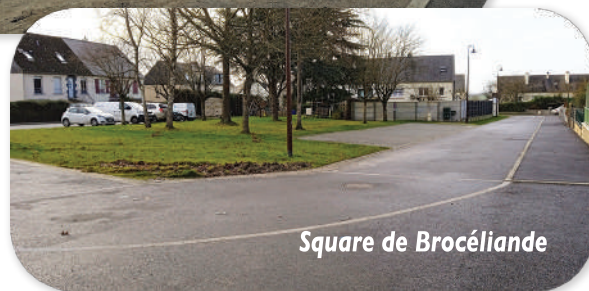
■ Pour les habitants des autres communes :

- Plein tarif la 1<sup>ère</sup> journée
- Réduction de 40 % la 2<sup>ème</sup> journée
- Réduction de 20 % pour les lotos, concerts, etc...

■ Pour les habitants de Pleugueneuc :

Réduction de 40 % sur les salles A et B, la vaisselle et la cuisine pour les 1<sup>ère</sup> et 2<sup>ème</sup> journées.

## Aménagement de voirie



## Rénovation des tableaux des retables de l'église

Les tableaux des deux retables des chapelles de l'église ont été rénovés. La restauration a demandé 6 mois de travail.

Pour rappel, les deux toiles de Julien PLANCHET, datant de 1856 (Joseph et l'enfant Jésus et l'Immaculée Conception), étaient très abîmées.

Julien PLANCHET, né en 1826, était un peintre rennais d'origine très pauvre, qui a eu la bonne fortune d'être soutenu par André BRIAND, son maître. Il a fini sa formation à Paris près de Claudius LAVERGNE, lui-même disciple d'INGRES.

Le thème du tableau baptisé Immaculée Conception, était d'actualité, puisque ce dogme a été promulgué le 8 décembre 1854.

Quant au tableau de Saint-Joseph, il est de facture plus sobre. C'est la plus belle toile peinte par Julien PLANCHET.

Les travaux de rénovation de ces deux toiles ont coûté de 27 578,00 €. Des financements extérieurs ont été accordés à savoir : 5 255 € par la Région Bretagne, 4 472 € par le Département et 5 591 € par la DRAC (la Direction Régionale des Affaires Culturelles). Le reste à charge pour la commune est ainsi de 12 260 €.

Le Maire de Pleugueneuc et les membres du Conseil Municipal remercient l'Atelier CORBIN pour la rénovation de « l'Immaculée Conception », l'Atelier LE GOFF pour celle de « Saint Joseph et l'enfant Jésus » et l'ébéniste Sylvain SURY pour la pose et la repose des toiles.

N'hésitez pas à aller admirer ce beau travail de restauration !



## Marquages dans les cours de récréation



Marquages refaits cour de l'école primaire et maternelle

## La fibre optique : où en sommes-nous ?



### • L'avancée du chantier !

Comme vous l'avez sûrement remarqué depuis quelques mois, les travaux dans le cadre du déploiement de la fibre optique se multiplient sur le territoire communal.

L'entreprise AXIONE (mandatée par MÉGALIS BRETAGNE) a effectué, en amont des travaux, un long travail administratif en partenariat avec la Mairie de Pleugueneuc. L'installation de la fibre optique a donc débuté il y a plusieurs mois. Ce chantier a commencé par l'installation de 4 armoires, rue Châteauabriand, rue de Rennes, rue d'Armor et place de l'Église. Il se poursuit, désormais, par le passage des câbles en souterrain mais aussi en aérien par la réutilisation de poteaux en place ou la pose de nouveaux poteaux.

Vous êtes nombreux à vous être interrogés sur la suite des travaux ! Nous allons répondre à vos questions les plus fréquentes.

### • Le déploiement de la fibre !

Le chantier du déploiement de la fibre, selon AXIONE et à ce jour, n'a pas pris de retard. Certains propriétaires, malgré nos différents courriers et publications, n'ont pas joué le jeu et n'ont pas élagué les arbres qui pouvaient poser un problème pour l'installation des câbles aériens.

L'année 2024 verra la fin de la pose des câbles, la vérification et la validation de l'installation. Une fois le réseau conforme, débutera la commercialisation de la fibre par les opérateurs téléphoniques.

Les cartes prévisionnelles du déploiement sont mises à jour toutes les semaines, elles sont accessibles sur le site de MÉGALIS. (<https://www.megalis.bretagne.bzh>)

### • La mise en service de la fibre !

MÉGALIS BRETAGNE a construit le réseau public régional de la fibre optique, sans équipement d'activation. L'exploitation et la commercialisation de la fibre, auprès des fournisseurs d'accès internet, ont été confiées à la société THD BRETAGNE (filiale d'ORANGE CONCESSIONS).

La Mairie sera informée de l'ouverture commerciale du réseau et vous transmettra l'information par le biais de ses publications habituelles. Vous serez également potentiellement démarché par votre opérateur ou d'autres fournisseurs d'accès à internet.

En consultant le site de THD BRETAGNE (<https://www.megalis.bretagne.bzh>), l'exploitant du réseau, vous pourrez connaître les opérateurs internet qui proposent des abonnements. Les opérateurs téléphoniques (Orange, SFR, FREE, etc...) installeront leurs équipements dans les armoires et chez les particuliers ou les entreprises.

### • Le raccordement à la fibre après une souscription à un abonnement !

Concrètement, qu'est-ce que la fibre apporte au quotidien ? La fibre optique va augmenter considérablement le débit. Il sera plus facile de recevoir des documents volumineux ou des médias en très haute définition, de connecter plusieurs équipements en même temps sans dégrader la qualité du service. Les avantages de la fibre faciliteront le développement de la pratique du télétravail. Le réseau local de la fibre optique est déployé sur le domaine public jusqu'au Point de Branchement Optique (PBO) qui est situé soit dans une chambre télécom soit sur un poteau.

Dans un premier temps, tout commence des armoires télécoms reliées au réseau téléphonique existant. Ensuite, le réseau souterrain (sous la voirie) ou aérien (sur des nouveaux poteaux ou des poteaux existants) est utilisé pour assurer la continuité du déploiement.

Pour disposer d'une connexion très haut débit en fibre optique, il faut installer une nouvelle prise dans votre domicile et peut-être changer de « box ». Ce raccordement est effectué par un technicien, mandaté par le fournisseur d'accès internet que vous aurez choisi.

Dans le cas d'une maison individuelle, le technicien commencera par récupérer le Point de Branchement Optique situé sur un poteau ou dans une chambre souterraine. La fibre optique sera alors tirée jusqu'au point de pénétration à l'intérieur de l'habitation. Cette étape est la plus délicate de l'installation et peut, selon la configuration des lieux, changer la nature des travaux à effectuer mais aussi engendrer des frais chez certains opérateurs. Pour plus d'information, vous pouvez consulter le site ARIASE. (<https://www.ariase.com>)

Les coûts liés au raccordement se situent, globalement, entre 0 et 150 euros (sauf cas particulier). Ces frais peuvent être offerts par l'opérateur selon sa politique commerciale. Pour les immeubles, les frais d'installation sont gratuits.

Par contre, si des travaux sont à prévoir chez un particulier (par exemple : le fourreau existant n'est plus utilisable pour faire passer le futur câble de la fibre optique), le propriétaire devra faire le nécessaire pour que le technicien puisse installer le réseau, mais à ses frais.

### • Le raccordement est-il obligatoire ?

Comme expliqué plus haut, le réseau de la fibre optique est amené sur la voie publique par AXIONE, aucune intervention n'est effectuée chez les particuliers sans leur accord et sans une demande de leur part. Vous n'avez donc aucune obligation de vous raccorder à la fibre par le biais d'un opérateur. Vous pouvez, si vous le souhaitez, conserver votre abonnement ADSL (branché sur le réseau cuivre) encore quelques temps.

L'opérateur Orange est le propriétaire du réseau cuivre. Il a décidé de fermer progressivement ce réseau, sur tout le territoire national, d'ici à 2030. Ce chantier de fermeture s'inscrit dans la dynamique de modernisation des infrastructures de téléphonie fixe et d'internet du gouvernement qui en a fait une de ses priorités.

Le réseau fibre est non seulement le réseau le plus performant, mais aussi le plus robuste et le plus fiable. La fibre a une connexion plus vertueuse d'un point de vue énergétique. Ce connecter sur internet via la fibre consomme 3 fois moins d'énergie que lorsque l'on utilise le réseau cuivre. Pour plus d'information consultez le site d'ORANGE :

<https://reseaux.orange.fr/actualites/la-fin-du-reseau-cuivre-quest-ce-que-ca-veut-dire.html>



Pose de fourreaux



Pose d'un nouveau support

# École communale « Les jours heureux »



Les enseignants et l'équipe municipale lors de la prérentrée scolaire

## Formation 1er secours



Le groupe de stagiaires composé d'enseignants et d'employés communaux



Mise en pratique



## Décorations de Noël



Décoration du sapin par les élèves pendant la pause méridienne

## Plantation en forêt pour les élèves de CE2

*Lors de l'été 2022, 18 hectares de forêt avaient brûlé dans la forêt de Villecartier. Le pire avait été évité grâce à l'aide apportée par les agriculteurs aux pompiers.*

Le Crédit Agricole a organisé, avec l'ONF, une opération de reforestation sur une des parcelles endommagées et a souhaité inviter les écoles à y participer. La Caisse de Tinténiac a donc proposé à la classe de CE2 de Madame Cécile BERNARD de venir le mardi 9 janvier planter des arbres en forêt de Villecartier. Le froid glacial n'a pas découragé les bonnes volontés.

Accueillis par des membres de l'ONF, les élèves ont écouté le récit de l'incendie, puis comment bien planter des petits chênes. L'objectif était également de les sensibiliser au triple rôle de la forêt :

- Protéger le vivant et notamment la faune (des petits insectes aux grands mammifères, en passant par les oiseaux).
- Produire du bois qui servira à la construction, au chauffage ou à la production de papier.
- Accueillir les hommes qui viennent s'y promener.



## Restaurant scolaire



Découverte des fleurs comestibles



La cantine se pare des ses habits de Noël

## Spectacle de Noël



Distribution de bonbons par le Père Noël



Spectacle de Noël animé par la Compagnie Yvan l'aventurier

## Collecte des biodéchets : extension envisagée



Depuis septembre dernier, le SMICTOM expérimente la collecte sélective hebdomadaire des biodéchets (déchets alimentaires : de préparation ou de restes de repas, mais aussi des déchets végétaux) auprès de cantines et restaurants scolaires, 26 établissements ont déjà rejoint le mouvement.

EHPAD, boulangeries et autres restaurants ont été sollicités ces derniers mois pour intégrer le circuit de collecte existant. 26 y ont répondu favorablement. Cette extension de la collecte devrait se mettre en place début 2024.

Les biodéchets représentent à eux seuls près de 30 % de la poubelle des ordures ménagères. Ils sont envoyés à l'incinération alors qu'ils pourraient être valorisés pour un retour au sol. Ils deviendraient ainsi une ressource gratuite et locale pour nourrir les cultures, jardins et même les plantes en pot.

### Les 3 règles d'or Un composteur mange

- 2/3 de déchets de cuisine ; épluchures, coquilles d'œuf, poisson, restes de repas, marcs et filtres de café, agrumes, oignons, ail, fromage, journaux...
- 1/3 de déchets de jardin ; feuilles mortes, tontes de gazon (séchées et en petite quantité), herbes, fleurs fanées, tailles de haies,

### Un composteur doit être humide

Pour la transformation en compost, votre composteur doit être humide sans excès :

- trop sec, vous pouvez l'arroser ;
- trop humide, vous pouvez apporter des matières sèches comme des feuilles mortes, du carton...

### Un composteur respire

Aérez votre compost en le mélangeant régulièrement.

Les ventes de composteurs ou de Lombricomposteur, reprendront au printemps 2024.

### Pour plus d'informations :

Site internet : <https://www.valcobreizh.fr>

Mail : [contact@valcobreizh.fr](mailto:contact@valcobreizh.fr)

Tél. : 02.99.68.03.15



Une aire de compostage partagée entre voisins



### LE VRAI/FAUX DU COMPOSTAGE

**Composter demande peu de temps et d'énergie**

**VRAI** - Composter, c'est facile. Il suffit de déposer régulièrement ses déchets verts et alimentaires dans son composteur et remuer le compost de temps en temps.

**Le compost sent mauvais**

**FAUX** - Votre composteur ne doit pas être considéré comme une poubelle. En aérant votre compost et en variant les types de déchets déposés, vous n'aurez aucun problème d'odeur.

**On peut mettre des agrumes**

**VRAI** - Les agrumes sont certes acides mais ils se compostent sans problème avec le temps et produisent un très bon compost. Tout est une question de quantité et de diversité des déchets déposés au composteur (comme la viande ou le poisson par exemple).

**Aucun intérêt à composter quand on n'a pas de jardin**

**FAUX** - Si vous avez des plantes vertes, elles seront ravies de recevoir du compost mûr. Vous pouvez aussi en faire profiter vos amis, voisins. Composter, c'est aussi un geste pour la planète. Alors qu'ils auraient été incinérés si vous les aviez jetés dans votre poubelle, vos déchets sont valorisés.

**C'est compliqué de partir en vacances quand on a un lombricomposteur**

**FAUX** - Vous pouvez laisser votre lombricomposteur jusqu'à 4 semaines sans ajouter de déchets, sans aucun problème.

**On déconstruit les idées reçues sur le compostage sur : [www.valcobreizh.fr](http://www.valcobreizh.fr)**

## Collecte des coquilles vides

### Collecte des coquilles

en déchèterie *Cap sur le tri!*

du 2 nov. au 30 mars 2024

**COQUILLES ACCEPTÉES (vidées)**

Bigorneaux, bulots, huîtres, moules, palourdes, Saint-Jacques...

**DÉCHETS REFUSÉS** ⚠

Pas de crevettes et autres crustacés, carapaces de crabes, restes de mollusques, rince-doigts, citrons, serviettes en papiers & autres emballages et déchets.

Site internet : [www.valcobreizh.fr](http://www.valcobreizh.fr)  
 Application mobile : «Valcobreizh et moi»  
 Suivez-nous aussi sur :

## Couleurs de Printemps

Fête des plantes - 3e édition

27 et 28 avril 2024

Château de La Bourbansais

De 10h à 18h - Entrée 5€ - gratuit pour les - de 14 ans  
 À PLEUGUENEUC, à 20 min entre RENNES et SAINT-MALO

## Lutte contre le Baccharis (*Baccharis Halimifolia*)

### Qu'est-ce que le baccharis ?

Le séneçon en arbre, mais aussi appelé baccharis halimifolia, est une plante originaire de l'est des Etats-Unis, il fut introduit en France dès la fin du XVII<sup>e</sup> siècle pour orner les jardins et les parcs. Il a été planté dans de nombreuses haies. Depuis quelques années, il se propage dans les zones humides et en bordure des marais littoraux (bords d'estuaires, berges d'îlots et arrière-dunes). Sa vigueur, sa croissance rapide et sa relative tolérance au sel ou au vent, en ont fait une plante invasive, qui provoque ou est susceptible de provoquer des changements significatifs de composition, de structure et/ou de fonctionnement de l'écosystème. Cette plante, qui forme des fourrés très denses, entraîne la disparition des plantes et des communautés animales ou végétales locales.

### Comment reconnaître le baccharis ?

Le baccharis halimifolia est assez facile à reconnaître quelque soit la saison. Le moyen le plus simple est d'observer les feuilles. Elle ressemble à une feuille de chêne, elle diffère pas sa couleur verte vive et par le fait que les dents (aux angles plus aigus) se situent uniquement dans la partie haute des feuilles. L'arbuste adulte peut mesurer 4 à 5 m de haut mais en général il ne dépasse pas 3 m.

### La prolifération dangereuse

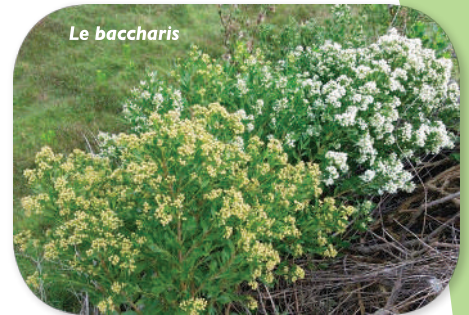
Un seul pied de baccharis femelle adulte produit chaque année près d'un million de graines qui se dispersent à l'automne et peuvent se déplacer sur plusieurs kilomètres. La prolifération de cette plante entraîne des conséquences graves sur l'environnement (modification radicale du paysage, comblement des mares et des vasières, mais aussi de forte baisse de la biodiversité).

### Comment lutter contre le baccharis ?

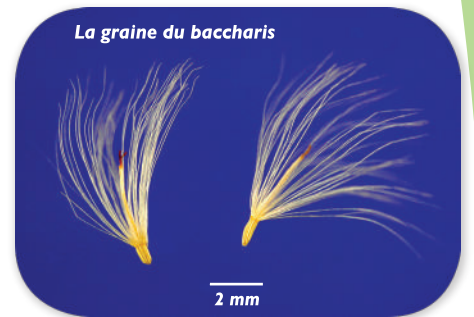
Pour lutter efficacement contre le baccharis, il faut, impérativement, procéder à l'arrachage du pied ou de la souche. Puis ensuite mettre en pâture le site qui a été envahi par la plante, afin de pouvoir éliminer durablement les repousses. Ce procédé doit être réalisé avant le développement des graines (pour éviter leur dispersion) et après la nidification d'une espèce endémique, le gorge bleu. L'intervention doit se faire après le 15 juillet. Des interventions sur le domaine public sont régulièrement réalisées. Il est demandé, aux détenteurs de propriétés privées, une attention particulière à ce sujet.



La feuille de baccharis



Le baccharis



La graine du baccharis

### NE PAS LAISSER CETTE PLANTE S'INSTALLER PRÈS DE CHEZ VOUS !!!

#### Déclarer chaque observation :

- 1°) Je prends une photo de la plante
  - 2°) Je localise très précisément sur une carte
  - 3°) J'envoie les informations par mail au référent, pour qu'il confirme l'identité de la plante :
- DDTM 35 Service Eau et Biodiversité - 12 rue Maurice Fabre - 35031 RENNES Cedex

En lien avec l'ARS Bretagne (Agence Régionale de Santé), des formations sont données gratuitement par le Fredon Bretagne afin de faire connaître les plantes exotiques envahissantes (qui peuvent avoir un impact grave sur la santé humaine) et avoir des sentinelles capables de donner l'alerte en cas de détection. Ces formations sont essentielles pour tous, surtout pour les personnes travaillant dans les espaces verts ou pratiquant des activités à l'extérieur. N'hésitez pas à contacter le Fredon Bretagne ([fredon@fredon-bretagne.com](mailto:fredon@fredon-bretagne.com)) pour de plus amples renseignements ou à consulter le site [www.fredon-bretagne.com](http://www.fredon-bretagne.com) pour vous informer sur les plantes envahissantes.



## SE PROTÉGER DES INTOXICATIONS AU MONOXYDE DE CARBONE Attention au monoxyde de carbone !

Le monoxyde de carbone, appelé aussi «CO<sup>2</sup>» est un gaz particulièrement dangereux.

Quand on le respire, il prend la place de l'oxygène: il est asphyxiant.

Il est très difficile à détecter : il ne se voit pas (gaz incolore) et ne sent rien (gaz inodore).

Il provient essentiellement du mauvais fonctionnement d'un appareil ou d'un moteur à combustion, c'est-à-dire fonctionnant au gaz, au bois, au charbon, à l'essence, au fioul ou encore à l'éthanol.

La majorité des Français équipés de ces appareils ne sont pourtant pas conscients d'avoir à leur domicile des équipements susceptibles d'émettre du CO<sub>2</sub>. Environ huit intoxications au CO<sub>2</sub> sur dix ont lieu de manière accidentelle dans l'habitat.

Il existe des gestes simples pour éviter ces accidents qui touchent chaque année plus d'un millier de foyers causant une centaine de décès.

### Comment prévenir les intoxications au monoxyde de carbone ?

Avant chaque hiver, faire systématiquement vérifier et entretenir les installations de chauffage par un professionnel qualifié.

Placer impérativement les groupes électrogènes à l'extérieur des bâtiments.

Ne jamais utiliser pour se chauffer des appareils non destinés à cet usage : cuisinière, braser, barbecue...

Respecter les consignes d'utilisation des appareils à combustion (ne jamais faire fonctionner les chauffages d'appoint en continu).

Veiller à une aération et une ventilation correcte des lieux et ne jamais boucher les entrées et sorties d'air.

Utiliser un chauffage d'appoint au maximum deux heures de suite.

### Quelles sont les symptômes en cas d'intoxication ?

Il va dans les poumons. On a mal à la tête. On a envie de vomir.

### Que faire si on soupçonne une intoxication ?

- 1) Ouvrez les fenêtres et les portes.
- 2) Arrêtez les appareils de chauffage et de cuisson.
- 3) Sortez de chez vous.
- 4) Appelez les secours. **18** Sapeurs-pompiers, **112** numéro d'urgence depuis un portable, **114** Secours personnes sourdes et malentendantes (SMS/Fax).

#### Pour en savoir plus :

Site du ministère chargé de la santé :

<https://sante.gouv.fr/>

Site de santé publique :

<https://www.santepubliquefrance.fr/>

### MON ENVIRONNEMENT, MA SANTÉ

Lors de l'intervention par un professionnel (plombier, chauffagiste, ramoneur) :

- Demandez-lui une attestation d'entretien de votre appareil ;
- lors de l'installation de la chaudière au gaz, demandez-lui une attestation de conformité.



## Une enquête auprès des habitants sur l'alimentation en Bretagne romantique



Dans le cadre du **Projet Agricole et Alimentaire Territorial (PAAT)** la Communauté de communes lance une enquête auprès des habitants (une réponse par foyer) afin de faire un état des lieux de la consommation alimentaire en Bretagne romantique.

Le Projet agricole et alimentaire territorial : l'enquête publique

Pour concevoir une stratégie propre au territoire sur l'agriculture et l'alimentation, la Communauté de communes est en train d'établir un diagnostic global du système alimentaire : de la graine au déchet final. C'est pourquoi, plusieurs enquêtes sont menées auprès de cibles diverses : agriculteurs, restaurations collectives, commerces (grandes et moyennes surfaces, marchés de plein air, circuits courts) et les consommateurs ne sont pas en reste.

En tant que mangeurs et mangeuses, les habitants sont des acteurs essentiels de l'alimentation : par le choix des produits qu'ils consomment et des circuits de distribution qu'ils fréquentent. Ces derniers sont invités, en ce début d'année, à répondre à un questionnaire anonyme portant sur leur alimentation et leur manière de consommer. Chaque foyer peut ainsi contribuer aux réflexions menées dans le cadre du projet agricole et alimentaire territorial.

Cette enquête grand-public est accessible jusqu'au 18 février 2024 en ligne sur le site de la Communauté de communes ([www.bretagneromantique.fr](http://www.bretagneromantique.fr)) ou en version papier dans les Mairies et à la Maison France Services à Combourg.

Les résultats permettront à la Communauté de communes de mieux comprendre les habitudes mais aussi les souhaits des citoyens en matière d'alimentation, afin de proposer des solutions adaptées à leurs besoins et leurs attentes.

Plus globalement, cet état des lieux du système actuel permettra d'établir un plan d'actions adapté aux besoins du territoire. Il s'agit de réussir ensemble une transition alimentaire et agricole en Bretagne romantique. Les enjeux sont nombreux qu'ils soient sociaux, économiques et environnementaux.

Les données personnelles recueillies feront l'objet d'un traitement destiné à un usage statistique et ne feront l'objet d'aucune communication externe sans autorisation.

### Informations pratiques :

- Pour répondre au questionnaire, 10 petites minutes suffisent !
- Une seule réponse attendue par foyer
- En ligne
- Anonyme
- Jusqu'au 18 février

Au lien suivant : <https://forms.office.com/e/PSr6CDEDpE> ou en scannant sur le QR Code ci-contre : **METTRE QR Code** Mais aussi en libre-service à l'accueil de la mairie.



## Un forum pour les jeunes



Le samedi 17 février prochain aura lieu la 3<sup>ème</sup> édition du Forum jeunesse Trouve ton job organisé par la Communauté de communes Bretagne romantique.

Une matinée dédiée aux jeunes du territoire à partir de 16 ans qui souhaitent trouver un job saisonnier, un stage ou une alternance tout en faisant le plein d'informations jeunesse !

Une trentaine d'employeurs et d'acteurs locaux sera présente pour rencontrer les jeunes, proposer des offres d'emplois, mais aussi des informations sur le volontariat, le bénévolat, la mobilité internationale, le logement et plein d'autres choses.

### Informations pratiques :

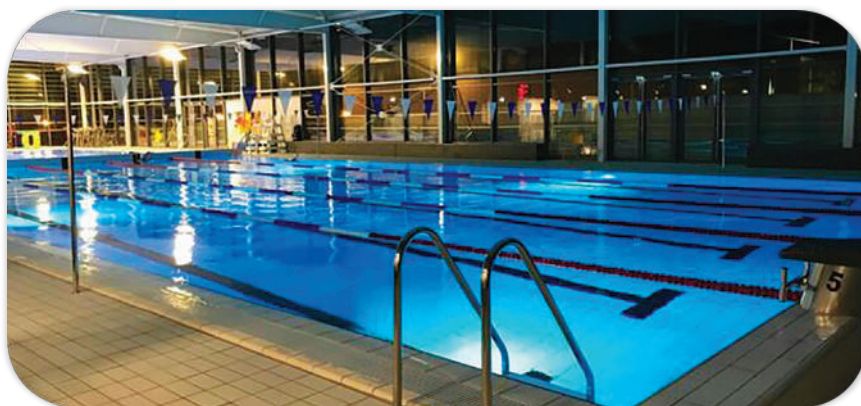
Forum jeunesse Trouve ton job !  
Samedi 17 février 2024 à Dingé  
Salle polyvalente rue de Tanouarn  
9h30 - 13h  
Gratuit - En accès libre

## Centre Aquatique communautaire Aquacia

Depuis son ouverture en 2018, le centre aquatique communautaire Aquacia est géré par délégation de service public par une société spécialisée dans la gestion et l'animation de centres aquatiques. Début 2023, les élus communautaires ont approuvé le principe de renouvellement de cette délégation. Une consultation a été lancée en mai 2023 au cours de laquelle trois offres ont été analysées. Lors du Conseil Communautaire du 23 novembre 2023, l'entreprise PRESTALIS a été retenue.

L'entreprise bretonne, dont le siège social est à Châteaugiron, assurera la gestion, le pilotage et l'animation du site au travers d'un contrat de délégation de service public de 5 ans.

Les abonnements connaîtront une évolution d'accès et tarifaire au 1<sup>er</sup> janvier 2024 et vous pourrez adapter votre abonnement selon votre choix. Il vous est conseillé de prendre contact avec l'accueil du centre aquatique lors de la 1<sup>ère</sup> semaine afin de transférer votre abonnement existant vers le PASS de votre choix.



## Saison culturelle du SIM

**Suite aux concerts SC#1 – Quatuor Astérior et SC#2 – Collectif Volkanik, la saison culturelle du SIM continue en 2024 !**

### SC#4 – Quatuor Numen

Le quatuor de saxophones **Numen** nous présente **Escale latine**, son programme nourri d'œuvres rythmées et colorées de musiques Sud-Américaines qui nous fera voyager au son des merengues, son et autres danses. Entre lyrisme et virtuosité, Numen vous transportera au fil du son ensorcelant du saxophone. Avec la participation des élèves de l'école primaire « Jean de La Fontaine » de Romillé et l'ensemble de saxophones Saxissimo du SIM, mais aussi en partenariat avec la mairie de Romillé et l'association « Romillé Animations ».

**Samedi 10 Février 2024 à 18H30 - Salle du Pré Vert - Romillé (35850)**

### SC#5 – Tous à la clarinette !

**Tous à la Clarinette** est un rassemblement départemental de Clarinettes qui a le plaisir d'accueillir **Emilien Véret**. Emilien Véret débute la clarinette à l'âge de 8 ans puis ressort avec le premier prix du conservatoire de Caen et deux prix de perfectionnement au conservatoire de Paris. Musicien polyvalent, à la fois interprète et improvisateur, il développe alors son jeu de la clarinette basse et se dirige très vite vers le jazz et participe à de nombreux projets dans des styles variés, avec entre autres Magic Malik, Luigi Grasso, David Krakauer, Alexandre Julita, Les Sourds-Doués, l'Orchestre de Caen, l'ensemble TM+, China Moses, l'Ensemble Nouvelles Portées... Emilien Véret développe également son propre projet Clarinettes Urbaines, avec une volonté d'amener la clarinette vers les musiques actuelles. C'est aussi une certaine idée du métissage de ses influences, que ce soit le classique, le jazz, les musiques du monde, contemporaines ou actuelles qui se retrouvent dans ce projet. L'artiste y ajoute un looper et des pédales d'effets (octaver, disto...), mais aussi le beatbox pour étoffer ses compositions d'une dimension rythmique et percussive. Avec la participation des élèves de la classe de clarinette du SIM et en partenariat avec l'association « Romillé Animations » et Rousseau Musique.

**Dimanche 24 Mars 2024 à 16H00 - Salle du Pré Vert – Romillé (35850)**

**Plus d'informations sur :** Emilien Véret - Clarinettes Urbaines - Jazz Clarinette Paris - Spectacle Sons et lumières Paris ([scenelibre.fr](http://scenelibre.fr))

### SC#6 – Banda Zilú

Après un an de voyage au Brésil, la chanteuse et le pianiste du groupe **Banda Zilú** font leur grand retour en Bretagne avec les valises remplies de soleil et de nouvelles chansons à vous partager... Un concert qui promet d'être haut en couleurs et de vous donner le sourire ! Amoureux du Brésil et de sa culture musicale, Azilis Esnault (Chant), Edouard Ravelomanantsoa (piano), Pauline Lovat (Clarinete/Percussion), Joris Viquesnel (Cavaquinho), Marcelo Costa (Percussion), Pierre-Marie Le Corre (Flûte traversière) vous feront voyager de l'autre côté de l'océan. Interprétant un répertoire de Samba populaire aux rythmes syncopés, colorés et festifs, vous ne risquez pas de rester assis sur vos chaises très longtemps...

Avec la participation des scolaires de l'école La Tribu Arc-en-ciel de Meillac.

**Vendredi 28 Juin 2024 à 20H00 - Salle des Fêtes - Meillac (35270)**

**Pour chaque spectacle, l'entrée 5€ / Gratuit -16 Ans.**

**Pas de réservation / Paiement sur place en espèce ou par chèque.**

Les informations sur ces programmations sont disponibles sur les site : [www.simecoledemusique.com](http://www.simecoledemusique.com)



## Les tarifs de l'eau évoluent au 1<sup>er</sup> janvier 2024

La Communauté de communes a en charge la production et distribution d'eau potable sur le territoire de la Bretagne romantique et a confié la gestion du service à un délégataire : SAUR. Pour faire face aux besoins d'investissements pour les années à venir et à l'inflation, les tarifs de l'eau potable évoluent au 1<sup>er</sup> janvier 2024, notamment pour les plus gros consommateurs.

### Mettre fin à la tarification dégressive

Jusqu'ici, au-delà d'une consommation annuelle de 200 m<sup>3</sup> d'eau, les tarifs appliqués étaient dégressifs. Pour répondre aux enjeux autour de la préservation de l'eau potable et la sensibilisation à sa consommation, la dégressivité des tarifs doit être supprimée. Cette mesure impacte principalement les plus gros consommateurs d'eau potable, industriels notamment.

### Financer les travaux futurs

L'évolution des tarifs permet de financer à la fois le renouvellement des réseaux mais aussi la modernisation et la sécurisation des installations. Ces travaux permettent de garantir la qualité de l'eau distribuée et d'améliorer le rendement du réseau pour ainsi préserver la ressource. Les sécheresses des dernières années et le niveau des nappes phréatiques sur le territoire alertent sur le besoin de maîtriser collectivement nos usages de l'eau.

### Répercussions de l'inflation

La hausse de l'indice de l'électricité, en partie nécessaire à la production et la distribution en eau potable, impacte fortement la part délégataire (SAUR) qui représente environ la moitié de la facture.

La combinaison de ces évolutions amène à l'application de nouveaux tarifs (+ 4,7% environ pour les consommateurs de 0 à 40 m<sup>3</sup> par an, jusqu'à +15,4% pour les plus gros consommateurs). À partir du 1<sup>er</sup> janvier 2024, les factures seront ajustées.

Grâce aux efforts de chacun, la Communauté de communes pourra assurer une distribution optimale de l'eau pour les habitants du territoire.





PLEUGUENEUC

## Un nouveau salon de tatouage

C'était son rêve. Alex Bayard vient d'ouvrir son tout nouveau salon de tatouage, Titan Tatoo studio, au 16 bis rue de Rennes à Pleugueneuc.

### Un passionné de dessin

A 31 ans, ce Pleugueneucois est un passionné de dessin. « Ce que je voulais, c'était d'en faire mon métier. J'ai suivi une formation Hygiène et salubrité, une formation obligatoire pour tatouer. J'ai ce projet depuis 2018, mais la crise sanitaire a fait que j'ai dû le reporter. La recherche du local a également pris

beaucoup de temps », raconte Alex Bayard.

Ce dernier accueille le public dans ses locaux pour un public hommes et femmes, à partir de 18 ans. Les jeunes à partir de 16 ans doivent impérativement être accompagnés d'un représentant légal.

Il est possible de se rendre directement au studio ou de prendre rendez-vous. « Il y aura un premier rendez-vous pour discuter du projet de tatouage. Le client peut venir avec son idée, ou me dire ce qu'il lui plaît, ce qu'il préfère, ses envies. Je réalise ensuite le dessin du projet avant va-



Alex Bayard ouvre son salon de tatouage à Pleugueneuc.

le tatoueur, qui a déjà d'autres projets. « Je n'ai pas encore de spécialité, mais mon objectif

les portraits. Pour le client peut venir idée ou demande tatouages de mon Pour le rencontre Bayard sera aussi présent festival Rock'n'roll in neuc, le dimanche 15 à partir de 12 h à la sa fonction, pour un Flash

■ Pratique : Titan Tatoo, au 16 bis rue de Rennes à Pleugueneuc, ouvert lundi au vendredi, de 9 h et de 14 h à 18 h, mercredi fermeture à 17 h, samedi 17-18 h, dimanche 15-16 h.

PLEUGUENEUC

## 80 personnes au repas des classes 3



→ Dimanche 29 octobre, la commune de Pleugueneuc a fêté les classes 3. La journée a commencé par une cérémonie en l'église de Pleugueneuc pour les défunts des classes 3, puis un dépôt de gerbe au monument aux morts. La traditionnelle photo a rassemblé une cinquantaine de personnes. 80 personnes se sont réunies à la salle multifonction autour d'un repas servi par un traiteur. Sept personnes de 90 ans étaient présentes lors de cet événement organisé par un petit groupe de quatre

## Le futsal, un sport qui se développe

Fabien Chartier, président Cercle sportif Plesder - Trévérien - Pleugueneuc a ouvert l'assemblée générale, mardi 9 novembre, afin de faire le bilan des 3 ans de création de cette association.

Le futsal ou football en salle est un sport collectif apparenté au football. Comme lui, il se joue principalement au pied avec un ballon sphérique.

La COVID a vraiment compliqué la mise en place du Cercle sportif Plesder - Trévérien - Pleugueneuc, mais aujourd'hui, le président se félicite « de la progression qu'ils ont pu réaliser avec leur abnégation ».

La section Futsal compte une vingtaine de membres et organise une séance tous les jeudis soir à 20 h 30 ouverte à toutes et tous, qui souhaitent jouer au foot en salle.

Cette section, purement loisir, créée en 2021, permet, par le sport, « de se consacrer à une activité saine, de se défouler et de décompresser de la semaine, dans des échanges tout aussi dynamiques qu'amicaux ».



Les membres du bureau du cercle sportif Plesder - Trévérien - Pleugueneuc.

taine philosophie de vie qui plaît beaucoup et qui marche bien auprès de nos adhérents. Le cercle draine large, puisqu'une majorité des joueurs vient des communes voisines ».

Si vous le souhaitez, vous

et venir soutenir l'équipe à la salle des sports de Pleugueneuc, à 20 h 30.

L'association adhère à la fédération de futsal afin de participer à des compétitions. « Aujourd'hui, nous sommes à la recherche de communes qui ont créé un club futsal. Ce sport

est encore peu développé et il est difficile de pouvoir se confronter à d'autres clubs ».

■ Contact : cerdesportiftp@gmail.com ou Fabien Chartier : 06 99 65 05 10.

Pleugueneuc

## Un club pour démocratiser la pratique du palet



Le club de palets organise trois concours par an. Ici, sur le terrain des sports de la commune, samedi dernier.

(Photo: Ouest-France)

Après six ans d'existence, le club de palets de Pleugueneuc a trouvé sa niche de croisière. « Après quelques difficultés durant la crise sanitaire, notre association s'est de nouveau bien développée avec un peu de 30 adhérents à ce jour. Nous espérons continuer à développer l'activité et augmenter le nombre d'adhérents », intervient Chartier.

Tinténac, ou encore celui du bar L'imprévu à Pleugueneuc. « Le dernier événement à Tinténac avait réuni 57 équipes ».

Le club programme un nouveau concours de palets pour La Virade de l'Espoir à Saint-Domineuc, dimanche 24 septembre, à l'espace du Grand-Clos, pour une

## La Fête des plantes ce week-end à la Bourbansais

Pleugueneuc - Le domaine de la Bourbansais organise sa 10<sup>e</sup> édition de la Fête des plantes, couleurs d'automne, samedi et dimanche.

C'est devenu un rendez-vous incontournable pour les amateurs et amoureux des végétaux, la 10<sup>e</sup> édition de la fête des plantes, Couleurs d'automne se déroulera dans les allées du château de la Bourbansais, à Pleugueneuc, samedi et dimanche, de 10 h à 18 h. La manifestation réunira durant le week-end plus de 100 professionnels, pépiniéristes, producteurs de plantes aromatiques potagères, ainsi que des artisans du jardin.

« Les organisateurs ont l'objectif de répondre à une vraie demande, permettant aux jardiniers du dimanche de réaliser leurs plantations de saison et pour les chineurs éclairés de partir à l'affût de la plante tant espérée. Les visiteurs pourront profiter également des conseils avisés des exposants sur place », évoque Olivier de Lorgenil, propriétaire du domaine.

### Des petits artisans du monde végétal

C'est aussi un bon moyen de passer un moment agréable en famille dans un cadre patrimonial et naturel d'exception, avec accès aux jardins et aux animations.

« Nos exposants sont des petits artisans du monde végétal. Ils sont à la demande de ce genre d'événements, qui est un moyen pour eux d'écouter leurs produits, mais aussi une vitrine car la grande majorité d'entre eux n'ont pas de points de vente. C'est un événement très attendu pour de nombreux visiteurs et amateurs. Pour cette raison, nous organisons dans l'année une seconde manifestation, Couleurs de printemps, fin avril. »

C'est un retour aux sources pour la famille dont un des aïeux, Louis De Lorgenil était ingénieur agronome et créateur de la fête de la Saint-Louis devenue comice agricole.

Certains exposants feront partager leur passion en réalisant des interventions et animations lors des deux journées.

Les mordus de la pomme réaliseront des démonstrations de greffage et de taille de pommiers sur leur stand. Il sera question du bon usage de l'outil de jardinage et cuisine sur le stand Celler ou des outils du potager sur le stand Yoco. Des conseils seront prodigués pour l'élaboration de son jardin au stand Jardins à la Carte.

Au stand d'Orfil des arbres, Camille parlera de l'entretien des arbres de façon écologique et douce.

Une causerie ambulatoire sur la biodiversité dans le potager se déroulera



La Fête des plantes, couleurs d'automne, se déroulera au domaine de la Bourbansais, ce week-end.

(Photo: Ouest-France)

à partir du stand rue des jardins, samedi et dimanche de 14 h à 15 h.

Jean-Pierre Jolivet proposera une conférence sur les géraniums vivaces, samedi et dimanche à 11 h et à 16 h.

Une restauration éphémère sera

sur place.

Samedi 23 et dimanche 24 septembre, au domaine de la Bourbansais. Le prix de l'entrée est de 3 € pour les adultes et gratuit pour les enfants de moins de 14 ans.

PLEUGUENEUC

## Des nouveautés chez les associations

Le forum des associations de Pleugueneuc a accueilli, samedi 9 septembre, une quinziaine d'associations. Des nouveautés étaient à découvrir.

« On est très content. De nouvelles associations sont venues présenter leurs activités, une nouvelle offre dynamique pour les habitants de Pleugueneuc et de la Bretagne romantique », souligne Eric Barby, adjoint au maire en charge la vie associative.

### Sport et loisirs

L'association VBR Pleugueneuc proposera un Blackminton, jeudi 1<sup>er</sup> février, un tournoi en double de badminton dans le noir sous lumière violette. L'association propose aussi l'inscription à un nouveau tournoi loisirs 35-22. Les cours commenceront plus tôt, à 19 h 30.

Pour cette rentrée sportive, le Club de basket du Linon inaugure un tout nouveau site Internet qui permettra aux adhérents de suivre les informations du club, un espace privé, la gestion de matches... Le Foyer laïque offre un nouvel atelier de couture et poursuit



Les cours d'orgue font partie des nouveautés de cette année.

ses sorties randonnées-balades.

Enfin, l'association de palets animera un concours de palets à l'occasion des Virades de l'Espoir à Saint-Domineuc, une action contre la mucoviscidose, dimanche 24 septembre.

### Culture

L'association La Symphonie d'École présentait, quant à elle, deux fois par semaine le soir. Cet atelier est organisé avec le SIM à l'église de Pleugueneuc et David Herrou, professeur d'orgue au SIM. Cette activité est ouverte aux personnes de tout-âge à partir de 7 ans. Une base de solfège est un plus.

À la bibliothèque, parmi la grande offre d'animations, on

peut noter l'inauguration de l'espace ados, le vendredi 29 septembre à 18 h, et l'organisation d'espace Game familial en nocturne, vendredi 27 octobre, ou encore la Fête de la science, du 2 au 31 octobre.

■ Pratique. VBR Pleugueneuc vbrpleugueneuc@gmail.com, SIM 02 99 84 01 88, contact@smcmeledemusique.com, atelier couture 07 70 29 61 70, Association de palets 06 18 87 16 51, app.ericolouance@gmail.fr, bibliothèque 02 99 69 41 52, bibliotheque.pleugueneuc@wanadoo.fr, Basket club du Linon site Internet : basketclubdulinon.kallsport.com/



# Résidence du Bignon



## Vie sociale et animation

La résidence du Bignon a fêté ses 25 ans à l'occasion de la fête des familles qui s'est déroulée au mois de septembre. Plus de 150 personnes étaient présentes, nous les remercions chaleureusement et nous remercions les bénévoles qui, comme chaque année, ont apporté une aide précieuse dans la préparation de cette fête. Prochain rendez-vous festif au mois de janvier pour partager la galette des rois.

La douceur de cet été a permis d'organiser des sorties en plein air chaque semaine. Pendant l'automne et l'hiver, elles seront plus espacées, nous en profitons pour saluer le cinéma le Chateaubriand de Combourg, qui chaque mois propose une séance spécialement pour les résidents des établissements du territoire.

Les animations quotidiennes suivent leur cours, assurées par l'équipe et les bénévoles, elles sont toujours ouvertes aux familles, amis et voisins. Désormais ce sont les résidents qui établissent eux-mêmes le planning mensuel.

Un nouveau partenariat a pris vie avec les artistes de l'association De l'Art Dans Les Epinards. Ils ont animé plusieurs ateliers créatifs pendant lesquels les résidents ont eu plaisir à présenter et réinventer des objets personnels auxquels ils tiennent. Une exposition sera bientôt visible dans la résidence pour présenter les fruits de ces rencontres.

Au programme aussi cet hiver : les fêtes de fin d'année. Les résidents ont été invités au concert de Noël, qui s'est déroulé à l'église de Pleugueneuc le 3 décembre 2023. Nous remercions les musiciens pour l'invitation et les personnes qui ont aidé à les accompagner. Cette année encore les résidents ont élaboré les menus de Noël et du nouvel an. Un goûter a été organisé avec les enfants du personnel au cours duquel petits et grands ont pu échanger des cadeaux et décorer l'arbre de Noël de la résidence.

Les mois à venir la résidence du Bignon et ses partenaires associatifs vont déployer des projets de prévention du bien-vieillir à destination des personnes vivant à domicile et des aidants. Au programme, de l'activité physique adaptée, des groupes de paroles, des informations sur les services de proximités et les aides existantes, et des séances de bien-être avec une sophrologue. Une journée de lancement aura lieu le 12 février 2024 à la salle multifonction de Pleugueneuc, les personnes intéressées sont invitées à contacter la résidence.

## La résidence se modernise et innove :

Cet automne, la résidence a investi dans des équipements visant à améliorer le cadre de vie des résidents, leur sécurité, leur prise en soin et la qualité de vie au travail de l'équipe.

- Appel-résident par interphonie : Les résidents disposaient tous d'un médaillon pour appeler l'équipe si besoin qui devait se déplacer pour connaître le motif de l'appel, ces médaillons ont été remplacés par de nouveaux bip (médaillon ou montre) couplés aux téléphones de l'équipe. Désormais quand un résident appelle il est aussitôt en communication avec un membre de l'équipe. Ce dernier peut ainsi connaître la raison de l'appel et ajuster son organisation et son délai de réponse en fonction de l'urgence de la demande.

- Assistance aux transferts : la moitié des logements a été dotée d'équipements « fixes » mécaniques pour faciliter et sécuriser les transferts des résidents les plus dépendants entre leurs lits et leurs fauteuils. L'autre moitié des logements pourra recourir à une version « mobile » du même système.

- Détecteurs d'activité via de l'intelligence artificielle : l'ensemble des logements a été équipé de détecteurs d'activité. Ceux-ci sont couplés à un logiciel qui peut alerter l'équipe lorsqu'un résident chute ou, lorsqu'une personne pénètre dans un logement pendant la nuit ou encore, au cas par cas, quand un ré-



Fête des familles et 25 ans du Bignon



Tournoi de palets un jour d'été



Rencontre musicale avec les bénévoles et les enfants de l'ALSH

## Résidence du Bignon



Préparation des décorations de Noël



Atelier créatif avec « De l'Art Dans Les Epinards »



Arbre de Noël avec les résidents et les enfants du personnel

sident présentant un risque de chute se lève la nuit.

L'ensemble de ces installations a fait l'objet d'un reportage réalisé par les journalistes de France 3 Bretagne. Ils ont aussi été présentés aux partenaires lors d'une journée portes ouvertes qui s'est déroulée le 21 décembre 2023.

### Accompagnement renforcé le soir :

Depuis le mois d'octobre, l'équipe a revu son organisation et créé un poste supplémentaire d'aide-médico-psychologique pour accroître encore l'accompagnement des résidents l'après-midi et le soir sept jours sur sept, améliorant aussi la continuité de l'accompagnement entre le roulement de jour et le roulement de nuit. Cette réorganisation a aussi permis de modifier les horaires de travail des auxiliaires de vie et des cuisiniers afin de supprimer les horaires en coupe.

### Evaluation de la résidence - référentiel Haute Autorité de Santé

L'automne-hiver a été marqué par la diffusion des enquêtes de satisfaction et par l'évaluation de la résidence.

Résidents, familles et membres de l'équipe ont été invités à exprimer leur niveau de satisfaction et leurs idées d'amélioration sur les différents aspects de leur vécu, au quotidien, dans la résidence. Dans l'ensemble, les résultats de l'enquête indiquent que le niveau de satisfaction a progressé depuis l'enquête précédente il y a deux ans et que les résidents, familles et personnels sont toujours force de proposition pour apporter de nouvelles pistes d'amélioration.

L'évaluation s'est déroulée à la mi-décembre, pendant deux jours. Deux évaluateurs externes sont venus interroger les usagers, les professionnels et les partenaires, afin d'apprécier le fonctionnement de la résidence au regard des exigences du référentiel national de la Haute Autorité de Santé des ESSMS.

Les points évalués sont principalement : la bientraitance et l'éthique, les droits de la personne accompagnée, l'expression et la participation de la personne accompagnée, la co-construction et la personnalisation du projet d'accompagnement, l'accompagnement à l'autonomie, l'accompagnement à la santé, les ressources humaines et la qualité et la sécurité.

### Merci aux bénévoles

Le mot de la fin est un **grand merci** aux bénévoles, ils sont de plus en plus nombreux et de plus en plus indispensables (animation d'activité, accompagnement aux sorties, entretien et embellissement du parc). Ce semestre nous remercions tout particulièrement, Monsieur Yannick ESNAULT, Président du Conseil de vie sociale, qui a patiemment et méticuleusement réparé les placards coulisants des logements. Nous remercions aussi la famille DUPONT qui a offert un piano à la résidence, celui-ci est utilisé aussi bien lors d'animations collectives que pour des temps de détente plus individualisés.

L'écosystème de la résidence du Bignon repose sur l'implication et la qualité des membres du Conseil d'Administration, de l'équipe pluri disciplinaire de professionnels unis, partageant des valeurs, afin de donner du sens à l'action quotidienne en partant des usages et besoins des résidents.

En 2024, de nouveaux projets viendront poursuivre les processus d'amélioration de la qualité, de la sécurité de l'accompagnement des usagers et la qualité de vie au travail. L'objectif : que cet outil à taille humaine reste au service de ses habitants et devienne un acteur de proximité du territoire tel que souhaité par la loi bien vieillir.

Merci à vous tous, très belle année 2024.

Le Président, Luc Gallais

Le Directeur, Vincent Suarez

**ZOOM SUR**  
Un service de l'Udaf 35



## Un champ d'intervention de la Médiation familiale : la Médiation Aidants / Aidés



90% des rendez-vous du service de Médiation Familiale de l'Udaf 35 concernent des parents séparés ou dans un projet de séparation.

Cependant, le service s'adresse à d'autres publics tels que :

- les grands-parents en rupture de lien avec leurs petits-enfants
- la médiation aidants / aidés
- les jeunes adultes en difficulté de relation avec leurs parents
- la restauration du lien parent-adolescent

Dans le cadre de la « Journée Nationale des Aidants » et de la « Semaine de la Médiation familiale » nous vous proposons ici un zoom sur la « Médiation Aidants / Aidés » à savoir « Les familles confrontées à la prise en charge d'une personne en perte d'autonomie ».

### Qu'est-ce que la Médiation Aidants / Aidés ?

Elle répond à un besoin bien identifié d'apaisement des conflits familiaux rencontrés par les aidants, les personnes aidées en situation de handicap, maladie ou de grand âge et leurs familles. Ces tensions viennent alourdir le rôle difficile de la personne aidante. La médiation permet de renouer le dialogue entre les personnes, en accueillant la compréhension de chacun et leurs propositions. Cet espace permet de trouver ensemble des solutions adaptées qui répondent aux besoins de l'aidant et de l'aidé :

- organisation du maintien à domicile,
- entrée en établissement,
- obligation alimentaire,
- répartition des contributions auprès de l'aidé,
- décision d'une mesure de protection juridique...

La médiation constitue un soutien aux aidants en prévention de leur épuisement.

### Quand et comment a-t-elle vu le jour à l'Udaf 35 ?

En 2020, le service de Médiation Familiale 35 s'est inscrit dans la mise en place de ce dispositif Médiation Aidants et Aidés initié par l'UNAF à la demande de la CNSA (Caisse nationale solidarités autonomie) et de la CNAF. 20 autres Udaf sur toute la France étaient également au rendez-vous au départ de l'expérimentation. Aujourd'hui, ce dispositif s'est étendu à 34 Udaf qui poursuivent cette prestation auprès des familles.

### Que propose le service pour les aidants ? pour les personnes aidées ?

Après une première prise de contact par un membre de la famille, nous proposons un entretien d'information, sans engagement, à l'ensemble des personnes concernées. Il permet aux personnes de repérer si cette démarche est adaptée et possible pour elles. Ces entretiens d'information peuvent être aussi organisés en visio pour les personnes à distance. Si les personnes sont prêtes à s'engager en médiation, des entretiens individuels préparatoires sont prévus afin de préparer un premier entretien collectif. Plusieurs séances de médiation peuvent être prévues, en présentiel. La personne aidée peut ainsi se sentir accompagnée et soutenue dans les décisions qui sont prises avec et/ou pour elle.

Interview de Véronique CLÉMENT, Médiatrice familiale à l'Udaf 35

En savoir plus :

[www.udaf35.fr](http://www.udaf35.fr)

[www.mediation-aidants-aides.fr](http://www.mediation-aidants-aides.fr)



## Solidaribus solidaribus

**Le Solidaribus, antenne mobile du Secours populaire français en Ille-et-Vilaine, poursuit ses permanences mensuelles sur le secteur de la communauté de communes Bretagne romantique en 2024 ! Les bénévoles de l'association seront présents sur les communes de Meillac, Québriac et Pleugueneuc.**

Inauguré en 2021, le Solidaribus a pour objectif d'aller à la rencontre des personnes en difficulté dans les communes rurales éloignées des lieux d'accueil habituels du Secours populaire pour leur proposer une solidarité de proximité :

- Un point d'accueil et d'écoute
- Une aide alimentaire et en produits d'hygiène
- Une aide aux démarches simples
- Une aide matérielle sur demande
- Une aide à l'accès aux vacances et aux loisirs
- Des livres en libre-service



Un vendredi par mois, les bénévoles du Solidaribus vous accueilleront :

- À Meillac, au mobil'home « Le Cabanou » de 10h30 à 12h ;
- À Québriac, salle polyvalente La Nouasse (17 rue de la liberté) de 13h30 à 15h ;
- À Pleugueneuc, dans la salle communale (place de la mairie) de 15h30 à 17h.

Ces permanences auront lieu les vendredis 5 janvier, 2 février, 1<sup>er</sup> et 29 mars, 26 avril, 24 mai et 21 juin 2024.

Les aides du Secours populaire sont accessibles à toute personne en situation de précarité, avec ou sans orientation d'un travailleur social. Pour toute demande de renseignements ou pour prendre rendez-vous pour le prochain passage du Solidaribus, vous pouvez joindre le Secours populaire par mail à : [solidaribus@spf35.org](mailto:solidaribus@spf35.org) ou par téléphone au 02 90 02 78 83.

Le Secours populaire recherche également de nouveaux bénévoles pour contribuer à faire vivre la solidarité sur le secteur lors des passages mensuels du Solidaribus.

## Le Projet social du territoire en 2min

Depuis 2021, la Communauté de communes œuvre à la création de son projet social de territoire. Adopté en 2023, il a pour objectif d'apporter des réponses aux nouveaux défis démographiques, socio-économiques en menant une action sociale de proximité dans les communes.

Le Projet Social est avant tout l'aboutissement d'une démarche participative. Des mois d'enquête, de réflexion et de travail collaboratif ont été nécessaires pour bâtir une politique de cohésion sociale de territoire. S'appuyant sur les réalités sociales de terrain, les élus, les professionnels, les institutionnels et les habitants ont ainsi pu définir ensemble des axes stratégiques d'interventions, qui sont eux-mêmes déclinés en plan d'actions.

Ce projet cherche à atteindre un équilibre et une équité, entre les solidarités territoriales et les disparités locales au sein même des bassins de vie de la Bretagne romantique.

Il comprend entre autres quatre axes prioritaires :

- le logement
- la mobilité
- le numérique
- le bien vivre ensemble

Pour découvrir le projet social de territoire de la Bretagne romantique en 2 minutes, rendez-vous sur YouTube :

<https://youtu.be/X6WzAWrfPuo>



## Accueil de loisirs



Balade nature pendant les vacances d'automne

### Vacances de la Toussaint :

#### Des vacances sous le signe de la nature et d'Halloween :

Balades, activités avec des éléments de la nature, chasse aux bonbons, chants, activités avec des matériaux de récupération, etc... Tout cela au rythme des enfants. Le vendredi de la première semaine, les 6-11 ans sont allés au Festival de la Bande dessinée « Le Quai des Bulles » à Saint-Malo. Le temps étant au rendez-vous, nous avons pu profiter de la plage.

### Les mercredis de novembre sous le signe des droits de l'enfant et les mercredis de décembre sous le signe des fêtes de fin d'année :

Les enfants ont réalisé des dessins destinés à être envoyés dans une école d'un autre pays par le biais d'une association qui les a récupérés. Par différents moyens (théâtre, jeux, activités) les plus jeunes ont découvert les droits de l'enfant et les différences avec les autres pays.

En décembre, nous avons préparé les décorations pour les fêtes de fin d'année. Le mercredi 20 décembre 2023, les parents ont été invités à participer à un goûter pour partager un moment convivial avec leurs enfants après s'être rendus au spectacle de Noël offert par la commune.

### L'accueil de loisirs fait son tri :

Nous renouvelons les livres et les jeux de société de l'accueil de loisirs. Nous invitons les familles, qui le souhaitent, à participer en donnant un ou plusieurs jeux (même s'ils sont incomplets), ou livres qui ne sont plus utilisés à la maison. Cette action profitera aux enfants de l'accueil de loisirs.



Sortie au festival du Quai des bulles à Saint-Malo

Elle s'inscrit dans une démarche de sensibilisation, auprès des enfants, à l'écologie et à la protection de l'environnement. Merci d'avance pour votre participation.

### Contact :

Pour toutes informations concernant l'accueil de loisirs, n'hésitez pas à contacter Simon RUBIN, Directeur de l'accueil de loisirs au 07.57.49.18.57 ou [accueil@loisirs.pleugueneuc@ufcv.fr](mailto:accueil@loisirs.pleugueneuc@ufcv.fr).

Vous pouvez aussi vous rendre sur le site <https://portail-animation.ufcv.fr/accueil-loisirs-pleugueneuc/>

## Bibliothèque municipale



Escape Game

L'automne dernier, vous avez pu participer à différentes animations proposées par la bibliothèque : fête de la science, club lecture, ateliers jeunesse autour de l'Amérique du Sud, atelier Calligraphie, Escape Game, Bébés lecteurs etc. Merci pour votre présence qui fait de la bibliothèque un lieu dynamique. Votre fréquentation se retrouve aussi dans les chiffres des emprunts de livres qui poursuit son augmentation depuis la création du réseau (14 430 prêts en 2021, 15 445 en 2022 et 15 789 au 1<sup>er</sup> décembre 2023). Merci aux nombreux bénévoles qui permettent d'assurer un service de qualité ! Côté livres, chaque année la bibliothèque fait des acquisitions de nouveautés reflétant la production éditoriale en tentant de répondre aux demandes du public (n'hésitez pas à nous informer des titres que vous souhaitez lire, un cahier est d'ailleurs disponible à cet effet à l'accueil de la bibliothèque). Cette année nous avons également fait l'acquisition d'un nombre important de livres en grands caractères. Ces titres offrent un confort de lecture pour tous et permettent aux lecteurs ayant des difficultés visuelles de continuer à lire.

### Les événements à venir en 2024 :

• **Jeunesse** : nous explorerons l'Afrique pendant les vacances de février (27/02, 01/03 et 05/03) et l'Asie en avril avec nos sessions Heure du conte + ateliers. Tous les deux mois, un atelier tout-petits lecteurs destinés en priorité aux assistant.e.s maternel.les vous est proposé, en partenariat avec le RPE (Relais Petite Enfance). Voici les prochaines dates : 25/01, 21/03, 23/05, 27/06.

• **Adultes** : un club lecture spécial polar en février, suivi d'un

club lecture spécial imaginaire aux beaux jours. Samedi 20 avril : atelier d'écriture avec Emilie Allio.

• **Pour tous** : un temps fort autour de la nature vous sera proposé par le réseau des bibliothèques samedi 06 avril. Entre février et avril, différentes animations (spectacles, ateliers, films) sur la Communauté de communes (la programmation détaillée sera disponible en ligne et à la bibliothèque). Samedi 10 février, à 10h00 : atelier « jouons avec les beautés de dame nature » proposé par Houria Lesbet, à la bibliothèque.

Tous les premiers vendredis de chaque mois, de 16h30 à 18h00, c'est Biblilud à la bibliothèque. Rejoignez-nous pour jouer sur place et/ou pour emprunter des jeux. Olivier, notre ludothécaire sera là pour vous conseiller. Une soirée jeux (31/05) ainsi qu'un Ludolire (30/03, temps de lectures à voix haute + jeux autour d'un thème commun) vous seront également proposés.



Atelier masques

Par ailleurs, nos horaires demeurent inchangés :

- lundi, mardi et vendredi : 16h-18h
- mercredi : 10h00-12h00/16h00-18h00
- jeudi : fermé
- samedi : 10h00-12h00

Nous vous accueillons avec plaisir sur ces horaires, n'hésitez pas à demander conseil.



Toutes nos animations sont gratuites mais sur inscription : 02.99.69.41.52 ou [bibliotheque.pleugueneuc@wanadoo.fr](mailto:bibliotheque.pleugueneuc@wanadoo.fr)

Pour suivre nos animations, vous pouvez aller sur le site des bibliothèques du réseau : <https://bibliotheques.bretagneromantique.fr/index.php>

N'hésitez pas aussi à vous abonner à notre page Facebook :



Ou à notre Instagram ([bibliotheque\\_pleugueneuc](https://www.instagram.com/bibliotheque_pleugueneuc)) :



10<sup>ème</sup> édition

## Rock'n'roll in Pleugueneuc

En 2023, on commémorait la 10<sup>ème</sup> édition de ROCK' N'ROLL IN PLEUGUENEUC, et pour l'occasion le festival s'est étalé sur deux jours.

Début des hostilités : samedi soir, pour les concerts en salle. Trois groupes, trois Trios ! Billy Bix en ouverture, suivi des Espagnols de Mad Martin. Et enfin, de retour à Pleugueneuc après leur passage virevoltant de 2017, les Anglais The Accidents.

Le lendemain, et c'était une nouveauté, le festival « sort de la salle », pour devenir entièrement gratuit et ouvert à tous. La journée débute par le spectacle de danse cabaret d'Angèle, sur un répertoire de grands classiques du jazz américain. Puis à 13h, la centaine de voitures anciennes de collection, de l'association AVIV, arrive dans un grand concert de klaxons, sous les yeux ravis du public. Et tout cela en musique grâce au Rock'n'Blues de Billy Bix Trio en extérieur. Dans l'après-midi, en salle cette fois-ci, ambiance thé dansant façon Rock'n'Roll avec les Swamp Cats, qui ont ravi nos nombreux danseurs amateurs du moment.

Food Truck, structure gonflable, parking investi de voitures de collection... et un public venu nombreux, tout cela sur un air de Rock'n'Roll, a fait de cette 10<sup>ème</sup> édition une réussite et un modèle à suivre pour les prochaines éditions.



Nos bénévoles fidèles au poste



L'arrivée des voitures de collection



Billy Bix Trio

## Le château de la Bourbansais

La fête des plantes, Couleurs d'automne, en septembre dernier, a attiré plus de 100 exposants et près de 7 000 visiteurs sur le week-end. La prochaine fête des plantes, Couleurs de Printemps, est programmée les 27 et 28 avril 2024 à La Bourbansais.

Concernant la Nuit des Châteaux, toutes les places disponibles ont été vendues. 190 personnes ont profité de la soirée, avec au programme une visite du château, de nuit, orchestrée par nos guides conférenciers, costumés pour l'occasion, un spectacle de fables, une chasse au trésor dans les jardins de La Bourbansais et un stand de boissons chaudes, crêpes et bonbons.



Les guides conférenciers costumés



La soirée de la nuit des châteaux

## La Symphonie d'Éole

Quelques infos sur la symphonie d'Éole qui agit pour la promotion de l'orgue de l'église de Pleugueneuc, propriété de la commune.

Nous avons organisé notre concert de Noël, le 3 décembre dernier, avec une belle participation du public, autour des chants de Noël. Nos musiciens Laure, Sarah, Cécile, Aurélie, Adrien, Alexandre, Pascal et Jérôme ont transporté l'assistance dans la magie des fêtes. A l'issue de ce concert, l'association a proposé un verre de l'amitié au public.

Tous les vendredis après-midi, des cours d'orgue sont assurés dans l'église par l'intermédiaire du SIM de Tinténiac (renseignements au SIM de Tinténiac).

3 Concerts programmés pour le début de l'année :

- Le dimanche 18 février à 16h une tournée nommée « escale armoricaine » passera par l'église de Pleugueneuc, elle vous sera proposée par l'organiste de la cathédrale de Rennes, Jean-René ANDRÉ, il sera accompagné au hautbois par Laurent DHOOSCHE ou bien Frédéric MAGAUD,
- Le samedi 23 mars à 17h le Sim de Tinténiac viendra à l'église accompagné de sa chorale toujours autour de l'orgue,
- Le dimanche 12 mai à 17h Pleugueneuc accueillera, pour la deuxième fois, le festival de la route des orgues, qui cette année sera en doublon avec Lucille DOLLAT à l'orgue (organiste en résidence à Radio France) et Gwenael PIEL à la bombarde.

Nous recherchons des bénévoles pour préparer les concerts, distribuer des affiches, préparer l'église, etc...

L'association La Symphonie d'Éole vous souhaite une bonne année 2024 !



Le concert de Noël

## Gribouille

Espace jeux



L'espace jeux Gribouille est ouvert de 9h à 11h les mardis et jeudis.

Pour cette nouvelle année, Gribouille a mis une nouvelle enseigne. Un bel oiseau tout rigolo est venu se poser sur le mur !!!! Nathalie GRANT est venue nous proposer quelques matinées danse sur le thème automne /hiver. Feuilles et boules de coton ont virevolté dans l'air.

Nous avons fêté quelques anniversaires, avec de beaux et bons gâteaux, ce qui a ravi les petits gourmands. Durant le mois de décembre, nous sommes allés voir les décorations et lumières de Noël. Les yeux des enfants se sont mis à briller lorsque le père Noël est venu nous rendre visite avec bien sûr quelques chocolats dans sa hotte.

Toute l'équipe de Gribouille vous souhaite une bonne année 2024.

- Mme Guillard Nathalie, Présidente  
Tél. : 06.59.87.78.03
- Mme Ravet Natacha, Trésorière  
Tél. : 06.22.14.20.04
- Mme Heudes Estelle, secrétaire  
Tél. : 06.43.54.03.11



On fête les anniversaires



La visite du père Noël

## Groupement des Parents d'élèves

**En ce mois de janvier, le GPE vous souhaite à tous une belle année 2024 et vous souhaite le meilleur.**

Revenons sur nos derniers événements de 2023, en commençant par notre AG qui s'est tenue le 13 octobre dernier. Suite à celle-ci, un vent de renouveau a soufflé dans le bureau avec l'arrivée de nouveaux membres. Il se décompose comme ceci :

- Présidente : Lucie KIEFFER
- Vice-Président : Anthony SOQUET
- Trésorière : Anaïs ROBIC
- Secrétaire : Anaïs ERMEL
- Vice-Secrétaire : Céline JARNET
- Responsable Communication : Steeve LESBROS
- Responsable Achats : Magalie GEORGES
- Vice Responsable Achats : Stéphanie BRIAND

Nous sommes ravis d'accueillir nos nouveaux membres et tenons à les remercier ainsi que nos bénévoles qui œuvrent pour nos enfants. La porte est toujours ouverte aux nouvelles arrivées d'ailleurs !

Notre tartiflette annuelle s'est déroulée le 11 novembre dernier, elle a affiché complet une fois encore ! Elle fut délicieuse. Au passage, nous remercions les 6 membres du QG des jeunes présents pour

nous aider au service ce soir-là, cela a permis une fluidité très appréciable dans le déroulement de la soirée.

Le 1<sup>er</sup> décembre, a eu lieu notre vente annuelle de sapins autour d'une buvette de Noël, à nouveau accompagnée d'une vente de Gavottes, de galettes saucisses et, en nouveauté cette année, des crêpes à emporter. Nous avons constaté que les Gavottes ont encore plus plu que l'an passé. Et que les crêpes, la nouveauté, furent une bonne initiative.

Nous nous retrouverons lors de nos futurs événements :

- 18 février : Carnaval,
- 9 et 10 Mars : théâtre avec la compagnie La Tanouarn,
- 17 mars : Bal des Séniors,
- 19 mai : Braderie,
- 23 juin : Fête de l'école.

Nous tentons de mutualiser des événements avec les différentes associations (La Symphonie d'Éole, Le QG des Jeunes, La compagnie La Tanouarn, possiblement le club de Rando...) afin de créer des événements locaux conviviaux où tout le monde pourra se rencontrer.

La Présidente, Lucie KIEFFER



Soirée Tarti'Fête

## L'Office des Sports de la Bretagne romantique



Les éducateurs de l'Office des sports proposent différentes activités sportives à partir de 6 ans et sur tout le territoire.

### Pour les Jeunes

• Les écoles multisport pour les 6-9 ans dans 5 communes différentes, 1 créneau le jeudi soir à Pleugueneuc, de 17h30 à 18h30 à la salle des sports.

Le but de cette école est de permettre la découverte de différentes disciplines sportives, en développant la motricité générale, dans un cadre ludique et sans esprit de compétition.

• Les stages sportifs 6-14 ans durant toutes les petites vacances scolaires, pour permettre aux jeunes de se perfectionner, de s'amuser, de découvrir des nouvelles activités sportives.

• En juillet : 1 camp de 4 jours pour les 14-17 ans et 1 stage multisport de 5 jours pour les 11-14 ans.

### Pour les Adultes

• L'OSBR propose du Sport santé bien-être, qui permet à un public plus éloigné de la pratique sportive, de reprendre goût à l'activité physique. 5 séances par semaine de niveaux différents sur 5 communes du territoire.

• La Marche nordique : 2 séances par semaine, 48 sorties. Les différents itinéraires proposés sur notre territoire font découvrir le riche patrimoine de la Bretagne romantique.

• Le Multisport Adulte : 1 séance par semaine à partir de 18 ans, le jeudi soir à la salle des sports de Pleugueneuc de 19h à 20h30. On y pratique des sports de raquettes et de ballon, ainsi que la découverte de nouvelles activités sportives.

### Handisport **NOUVEAU**

L'office des sports souhaite pouvoir rendre accessible le sport pour tous. C'est pourquoi cette année nous mettons en place un créneau Handisport. Une séance hebdomadaire le Vendredi de 14h00 à 16h00 dans la salle de sport de Meillac. Nous avons des fauteuils de sports qui sont prêtés par le comité handisport.

Vous pourrez pratiquer tout au long de l'année différentes disciplines : Tir à l'arc, ultimate, Basket, Tennis, Disque, Golf, Badminton, Jeux de lancer, Thouchball, Gabaky, Sarbacane et Boccia.

### Tous les renseignements

Site : <https://www.osbr.fr/> - Téléphone : 06 81 35 37 34 - Mail : [osbrsports@gmail.com](mailto:osbrsports@gmail.com)



Ecole multisport à Pleugueneuc

## Club de l'amitié

### Activités 2024

- Mardi 06 février : Après-midi crêpes,
- Jeudi 22 février : Sortie spectacles,
- Vendredi 15 mars : Repas tête de veau (à la Drolonerie),
- Vendredi 26 avril : Sortie surprise,
- Du dimanche 12 mai au dimanche 19 mai : Voyage à Corfou,
- Mardi 2 juillet : Repas du secteur,
- Mardi 30 juillet : Pique-nique (galettes-saucisses),
- Du lundi 2 septembre au lundi 9 septembre : Voyage à Vieux Boucau (ANCV),
- Mardi 10 septembre : Reprise du club,
- Samedi 7 décembre : Repas à la crêperie,
- Mardi 17 décembre : Assemblée générale et dégustation de la bûche de Noël.



Participation du Club de l'Amitié à un match de football en marchant à Saint-Thual



Équipe participante du Club de l'Amitié

## Foyer laïc

**Le bureau du Foyer Laïc a été remanié après le départ de sa présidente. Virginie FALCOZ-FINES nous a quitté pour retrouver sa terre de cœur, Saint-Malo, et, on l'espère, de nouveaux projets.**

Après plusieurs réunions, le bureau du Foyer Laïc est constitué des membres élus suivants :

- Eric BARBY, Président (ancien trésorier),
- Alain GUILLARD, Vice-président (réélu),
- Pascal BESSIN, Vice-président (réélu),
- Nathalie NIVOLE, Trésorière (ancienne secrétaire),
- Catherine COUASNON, Vice-trésorière (réélu),
- Bertrand D'HUVÉ, Secrétaire,
- Kiara TURINA, Vice-secrétaire (ancienne porte-parole du QG des Jeunes).

Le bureau et les représentants des différentes sections vont s'atteler à la révision des statuts. Nous estimons que certains points méritent, aujourd'hui, d'être revus.

De plus, deux nouvelles activités ont été créées, qu'il faut maintenant intégrer dans nos statuts ; l'atelier couture et l'Hatha Yoga. Deux excellentes initiatives, puisque ces dernières n'ont plus de place pour accueillir de nouveaux adhérents. Félicitation mesdames les responsables de section pour votre belle énergie et votre dynamisme !

N'oublions pas l'arrivée du QG des Jeunes, nous pourrons les épauler, comme eux-mêmes nous aident déjà dans diverses manifestations. Les plus âgés, qui ont maintenant quitté le groupe pour vivre leur vie d'étudiant ont bien « assuré » à la soirée Tarti'Fête du GPE ou lors du repas du CCAS ; un grand merci à eux !

Le travail qui nous attend n'est rien à côté de l'implication hebdomadaire de nos sections sportives. Elles développent l'esprit d'équipe et le bien-vivre ensemble au travers du sport et de l'activité physique. Toute l'année, elles entraînent nos petits et nos plus grands, elles coachent les équipes ou organisent des sorties et des repérages. Tout ça ne doit pas être une sinécure et il faut beaucoup de passion pour s'impliquer de la sorte. Un grand merci à vous ! C'est tous ensemble que nous pouvons rendre la commune plus vivante ! Avec, par exemple, le Groupement des Parents d'Élèves en organisant ses manifestations, nécessaires au financement des activités ludiques, artistiques ou sportives de nos enfants ; mais aussi l'Animation Locale, qui sait nous divertir, avec ses soirées aussi conviviales que musicales. Une pensée particulière pour Catherine et son équipe, qui ont réuni un grand nombre de bénévoles et de chalands pour le week-end des 10 ans du Festival Rock'n'Roll in Pleugueneuc. Les visiteurs comme les bénévoles ont profité d'une ambiance détendue et festive.

C'est les bras ouverts, que nous accueillons toutes les bonnes volontés, pour perpétuer cette dynamique.

Enfin, le bureau vous souhaite, à toutes et à tous, une bonne et heureuse année 2024, pleine de bonnes choses et surtout la santé...



**Le Bureau**

## Hatha Yoga

C'est la 2<sup>ème</sup> année que l'aventure « Yoga » se déroule à Pleugueneuc.

Le mardi à 11h ou à 18h pendant une heure. C'est l'occasion d'expérimenter cette pratique du corps et de l'esprit, accessible à tous, pour une meilleure santé et un bien-être optimisé.

Merci à Marie-Annick et Patricia pour leurs témoignages :

« La pratique du yoga m'apprend à mieux respirer, à libérer mes tensions musculaires, à gagner en souplesse, en concentration et en sérénité ».

« Cela fait 2 ans maintenant que je pratique le yoga avec beaucoup de plaisir. Depuis que j'ai découvert le yoga à Pleugueneuc, je suis devenue une véritable adepte ».

Les exercices s'adaptent à tous les niveaux. C'est pour moi un moment de détente, qui fait du bien au corps et à l'esprit. J'attends chaque semaine ce cours avec impatience. »

Contact : [prunierceline@yahoo.fr](mailto:prunierceline@yahoo.fr)

## Rando-Détente



Chers Membres, Partenaires et Amis de la section Rando-Détente du Foyer Laïc.

En cette nouvelle année, nous souhaitons vous adresser nos vœux les plus chaleureux. Que cette nouvelle année soit riche en découvertes, en partages et en succès, tant sur le plan personnel que professionnel.

Pour l'année à venir, nous continuerons bien entendu à vous proposer une sortie dominicale et une sortie un jeudi sur deux, notre traditionnelle galette des rois et notre non moins traditionnel repas au restaurant.

En avril, nous vous proposons la visite du château de Combourg et en juin la visite du centre-ville nantais ainsi qu'une journée aux Ebihens. La saison se clôturera par notre Assemblée générale et la randonnée nocturne qui suivra.

Que 2024 soit l'occasion de réaliser de grands projets ensemble, de repousser nos limites physiques ou mentales et de créer des souvenirs inoubliables. Nous vous remercions pour votre confiance et votre fidélité. Nous sommes impatients de partager cette nouvelle saison avec vous.

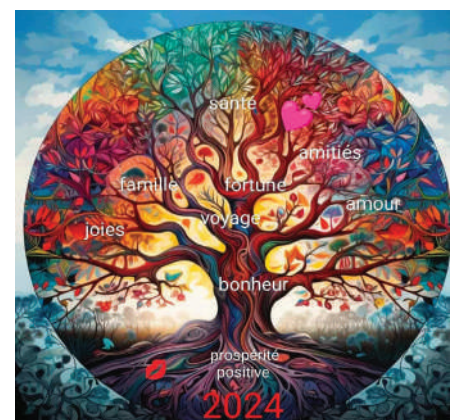
### Calendrier des sorties sportives

- **Dimanche 11 février** : La Chapelle Saint-Buc (*Minihic-sur-Rance*),
- **Dimanche 10 mars** : Circuit de Bobital Ouest,
- **Dimanche 14 avril** : Circuit des sorciers, visite du château de Combourg et pique-nique sur table à Combourg,
- **Dimanche 12 mai** : Circuit de Quelmer-le-Moulin Quinard, la Goëletrie et pique-nique sur table - Saint-Jouan-des-Guerets,
- **Dimanche 9 juin** : Vieux Nantes, pique-nique dans le sac à dos.

Pour toutes informations, contacter Didier Mulon :

Tél. : 06 84 33 74 84 ou

Email : [didier.mulon@orange.fr](mailto:didier.mulon@orange.fr)



## Les Volants de la Bretagne romantique

La reprise de septembre s'est bien déroulée pour le VBR !

Les créneaux adultes sont complets, le créneau du mercredi, pour les enfants, peut encore accueillir quelques joueurs.

Le club du VBR est présent sur le territoire. Nous proposons pour les adultes des rencontres interclubs avec des clubs du 35 et du 22. Le club est également bien représenté lors des différents tournois loisirs adultes. Nos jeunes ne sont pas en reste puisqu'eux aussi participent aux tournois et aux stages du Pays Malouin. Grâce à notre nouvelle collection vestimentaire, nous sommes bien reconnus et identifiés comme un club dynamique.

Nos adhérents sont assidus aux entraînements. Il y a une bonne cohésion dans le club, favorisée par des temps de convivialité et de partage.

A noter dans vos agendas 2024, la date du 3 février 2024, pour notre soirée BLACKMINTON. Pour les non-initiés, il s'agit de jouer au badminton dans le noir, en tenues et raquettes fluo-rescentes, les terrains étant également tracés à l'aide scotch fluo. Le tout en musique et sous la forme d'un mini-tournoi amical. Les portes seront ouvertes si vous souhaitez venir encourager les équipes.

Petit rappel des créneaux adultes :

Lundi : 19H30 à 21H30

Séances libres,

Mardi : 19H30 à 21H30

avec la présence une semaine sur deux de Jacky LINDERER, ancien joueur de haut niveau, qui vient encadrer une séance d'entraînement,

Vendredi : 20h00-22h00

séances libres.

Les enfants, quant à eux, se retrouvent le mercredi de 14H30 à 16H30, séances pour les enfants, du CE2 à la troisième, encadrées par l'OSBR.

Nous espérons que vous avez passé de belles fêtes de fin d'année, et nous vous souhaitons nos meilleurs vœux sportifs pour cette année 2024.

Bien sportivement

**Le bureau du VBR**



Jeunes en tournoi à la JA



## Basket-Club du Linon

La nouvelle saison du Basket Club du Linon est déjà bien lancée !

Cette année, 13 équipes sont engagées en championnat ! Un groupe de baby basket découvre également ce sport le vendredi en fin de journée, ainsi qu'une équipe loisir le mercredi soir.

Nos jeunes joueurs du BCL ont eu la chance et la joie de pouvoir accompagner les joueurs de nationale 1, de l'Union Rennes Basket, lors d'un match de championnat, à la salle Colette Besson de Rennes. De plus, le club est passé sur la chaîne TV Rennes.

Il y a quelques semaines, une séance de découverte de l'arbitrage était proposée par Amandine, arbitre officiel, afin de permettre aux jeunes adhérents de bien connaître les règles de jeu et ainsi pouvoir arbitrer les plus jeunes au cours des week-ends de matchs.

Après quelques années sans équipe, le BCL a créé une nouvelle équipe seniors féminines qui évolue en D3 avec un bon début de saison où elles sont pour le moment 3<sup>ème</sup> du classement.

De plus, en cette fin de première partie de saison une mention spéciale pour nos UI5 filles 1 qui vont accéder au niveau D2 dès janvier, une nouvelle expérience pour ces joueuses, leurs parents et leur coach.

N'hésitez pas à venir encourager nos équipes lors des matchs du samedi et du dimanche.

Le repas du club se tiendra cette année le samedi 9 mars 2024 à l'espace culturel de Meillac. L'ensemble des adhérents mais aussi les familles, amis ou sympathisants du club sont les bienvenus pour participer à cette soirée festive.

Enfin, le club est à la recherche de partenaires pour contribuer au développement du club sur le territoire de la Bretagne romantique.

**Amandine et Lambert, les co-présidents**

Contact :

Email : [basketclub.dulion@gmail.com](mailto:basketclub.dulion@gmail.com)



Séniors filles après une victoire pour la 3<sup>ème</sup> place



UI5 F1 accédant à la division 2



Accompagnement des joueurs avec l'Union Rennes Basket

## CSPTPT Futsal

Le CSPTP futsal de Pleugueneuc est entré dans une nouvelle ère cet été, puisqu'après 3 ans de matchs amicaux et d'entraînements loisirs, nous nous sommes engagés en compétition officielle, le championnat de 2<sup>ème</sup> division de district.

Cette première saison est placée sous le signe de l'apprentissage et du travail. Nos premiers résultats nous ont permis de constater le niveau élevé de ce championnat. Mais une première victoire est venue encourager nos efforts. Nul doute que l'avenir nous réserve de belles victoires !

L'année 2024 sera, pour nous, placée sous le signe du développement du club, avec la concrétisation de différents projets dont nous ne manquerons pas de vous communiquer !

Composée actuellement de 20 licenciés, n'hésitez pas à venir nous encourager les soirs de match, ou bien à participer à nos entraînements les jeudis soirs afin de laisser la fibre du futsal s'emparer de vous !

A bientôt en tribune ou bien sur le terrain à nos côtés !

**Le trésorier, Benoit MODESTE**



## Association Palets de Pleugueneuc

ASSOCIATION  
Palets  
PLEUGUENEUC

L'association de Palet de Pleugueneuc vous accueille, le vendredi soir à 20h45, ainsi que le dimanche, à partir de 14h, derrière la salle omnisports de Pleugueneuc, pour passer un moment convivial autour de l'activité du palet. Un vendredi sur deux est organisé, entres adhérents, un challenge. Celui-ci permet de récompenser les meilleurs joueurs du club.

L'APP compte aujourd'hui une trentaine de membres de 13 ans à 70 ans, dont une dizaine de femmes. Tous les niveaux sont acceptés, tant que l'envie d'apprendre, de partager et de s'amuser est au rendez-vous.

Comme vous le savez, le club met un point d'honneur à démarquer ses concours. Cette année, notre concours avait pour thème les chapeaux. Notre équipe de bénévoles a su dynamiser la journée avec son épreuve du plus beau chapeau ou avec son jeu « Combien y a-t-il de logo sur le chapeau de l'APP ? », souligné par des joueurs de palets chapeautés de leur plus beau hauteforme. Ce fût un moment très convivial !



Concours de palets en marge de la fête de la Pentecôte

L'association est honorée d'organiser chaque année « le petit concours de palet de la Pentecôte » en partenariat avec la Mairie de Pleugueneuc. Le 28 mai 2023, beaucoup de joueurs ont répondu présent. Merci à eux !

Nous planchons dès à présent sur notre concours communal.

**Son objectif : Faire vivre la commune et faire participer les pleugueneucis et les pleugueneucises.** Ce concours est créé pour ses habitants. Un joueur de Pleugueneuc accompagné d'un joueur extérieur. Tous nos concours ont la chance d'être accompagnés par de prestigieux sponsors, tel que « L'imprévu », le bar de Pleugueneuc, ainsi que le « Malt in'Pot », la cave à bière de Tinténac.

Le 14 juillet prochain se tiendra le concours de palets de « L'imprévu ». Tout comme pour le repas du 4 mai 2024 à la salle multifonction, nous comptons sur vous pour répondre présent.

Nous tenons à remercier le Maire de Pleugueneuc, ainsi que ses conseillers municipaux, de permettre au club d'exister depuis 2017. Que ce soit le service administratif ou les services techniques, tout serait encore plus compliqué sans eux. Merci à vous !

A présent, amis amateurs ou joueurs confirmés, à vos palets et rejoignez-nous !



Grand concours de palets

Facebook : Palet Pleugueneuc

## Atelier couture



L'atelier Couture a repris ses activités depuis septembre 2023, le jeudi, tous les quinze jours, dans une ambiance conviviale de partage et d'entraide.

Des jolis projets ont vu le jour, sous l'œil avisé de Sylvia qui nous donne ses précieux conseils.

Cette année, nous nous lançons un nouveau défi : faire nos propres vêtements (robe, jupe, veste, pantalon etc.) pour étoffer notre garde de robe !

L'équipe des couturières vous adresse ses meilleurs vœux de joie et santé pour 2024.

Contact, Jacqueline GUILLARD :  
Tél. : 07 70 29 61 70



Réalisations 2023

## ACPG-CATM-TOE



L'association des anciens combattants était présente avec ses portes- drapeaux et ses adhérents pour commémorer les cérémonies du 08 mai et du 11 novembre, afin de participer au devoir de mémoire avec les citoyens de la commune.

Le dimanche 03 décembre 2023 à BONNEMAIN, s'est déroulée la cérémonie de commémoration de la fin de la guerre d'Algérie. Monsieur YRIS, notre Président d'honneur, mais aussi notre délégué départemental, a lu le discours national des C.A.T.M.

Les adhérents et le bureau se joignent à moi pour vous souhaiter nos meilleurs vœux pour cette nouvelle année 2024.



Commémoration de la fin de la guerre d'Algérie le 5 décembre à Bonnemain

## Les vœux de l'association communale de chasse

Nous voici déjà aux portes de l'année 2024 !

La saison de chasse bat son plein ! Nous avons pu chasser le lièvre, revenu en nombre sur le territoire, suite à une baisse importante de la population de renards.

La météo capricieuse et douce nous fait attendre les oiseaux migrateurs, et notamment la bécasse pour les passionnés.

Nous continuons à exercer notre rôle de régulateurs à l'encontre des sangliers, car comme beaucoup le savent, les populations explosent et deviennent néfastes pour l'agriculture, mais aussi potentiellement pour vos pelouses et jardins, sans compter les risques accrus de collisions sur les routes pour les véhicules.

A cet égard, n'hésitez pas à nous communiquer vos informations si vous constatez la présence régulière de sangliers près de chez vous. Ça pourrait nous permettre d'être plus efficace dans cette régulation.

D'ici là, les membres du bureau se joignent à moi pour vous souhaiter une belle année 2024.

P. BRANGEON, Président de l'ACCA



## Cérémonie du 11 novembre

Cérémonie du 11 novembre au monument aux morts en présence des élèves de l'école



## Concert de Noël

Talenteuses musiciennes

Orchestre de Noël



## Forum des associations

Le QG des jeunes



Les associations ont répondu présent

## Repas CCAS

Repas du CCAS



Animation par le groupe Moby Dick, Chants de la Mer



## Ateliers équilibre organisés par la CLIC



## Crèche de Noël à l'église

La crèche de Noël installée par nos fidèles bénévoles de l'église de Pleugueneuc. Merci à (de gauche à droite) : Thérèse LEMARIÉ, Paulette FOUÉRIÉ, Monique BODIN, Marie- Hélène L'HERMITTE, Marie-Thérèse LEMARIÉ (responsable de l'église), Louissette MASSON et Andrée PINAULT



# INFORMATIONS UTILES

## MAIRIE

Tél : 02 99 69 40 47 - Courriel : [mairiepleugueneuc@wanadoo.fr](mailto:mairiepleugueneuc@wanadoo.fr)

Ouverture  
de la mairie au public :

Site internet communal :  
[www.pleugueneuc.com](http://www.pleugueneuc.com)

## PERMANENCES

Maire : du lundi au vendredi sur rendez-vous - Adjoints : sur rendez-vous

Lundi	8h30 - 12h30	13h30 - 17h30
Mardi	8h30 - 12h30	
Mercredi	8h30 - 12h30	
Jeudi	8h30 - 12h30	
Vendredi	8h30 - 12h30	13h30 - 17h30
Samedi	9h - 12h	(fermée en juillet-août)

## SERVICES INTERCOMMUNAUUX

- **CONSEILLERS DÉPARTEMENTAUX**  
Béatrice Duguépéroux-Honoré, Benoît Sohier
- **COMMUNAUTE DE COMMUNES :**  
02 99 45 23 45
- **Relais Parents Assistants Maternels :**  
02 99 45 20 12

## EMPLOI PERMANENCES SOCIALES

- **ASSISTANTE SOCIALE**  
Permanences en Mairie de Pleugueneuc sur R.V. Appeler le CDAS de Combourg.  
Tél. : 02 90 02 77 00
- **MSA**  
Mercredi après-midi (14h-17h) à Tinténiac
- **CARSAT (Retraite Générale)**  
Sur rendez-vous au : 39 60
- **AIDES AUX RETRAITÉS ET PERSONNES ÂGÉES**  
Renseignements au CDAS de Combourg  
Tél. : 02 90 02 77 00
- **CICAS (Retraite complémentaire des salariés)**  
uniquement sur rendez-vous en Mairie de Combourg. Tél. : 0 820 200 189
- **ADMR**  
Avenue des Trente à Tinténiac  
Tél. : 02 99 68 06 57

- **MAISON DES SERVICES**  
3 rue de la Mairie - Combourg  
Tél. : 02 23 16 45 45  
- lundi au jeudi : 9h à 12h et 14h à 17h  
- vendredi : 9h à 12h et 14h à 16h 30  
[maison-des-services@bretagneromantique.fr](mailto:maison-des-services@bretagneromantique.fr)  
[www.bretagneromantique.fr](http://www.bretagneromantique.fr)
- **PÔLE EMPLOI (ASSEDIC-ANPE)**  
Tél. : 39 49 pole-emploi.fr
- **MISSION LOCALE DU PAYS DE SAINT-MALO**  
Insertion sociale et professionnelle des jeunes de 16 à 25 ans  
Tél. : 02 99 82 86 00
- **ESPACE ENTREPRISES (Création ou reprise d'entreprises)**  
Renseignements : 02 23 16 46 46

## LOGEMENT

- **ESPACE INFO ÉNERGIE**  
- 3ème vendredi de chaque mois à la MDS de 9h 30 à 12h sur rendez-vous.  
Tél. : 02 23 16 45 45
- **ADIL**  
Conseil complet sur le logement (finance-ment, fiscalité, contrats, locations...)  
Tél. : 02 99 78 27 27
- **ARCHITECTE CONSEIL**  
M. Roch de Crevoisier  
Renseignements en Mairie

## TÉLÉPHONES UTILES

- **Pompiers : 18**
- **Service Médical de Garde : 15**
- **Gendarmerie : 17**
- **Centre anti-poison : 02 99 59 22 22**

## SERVICES MUNICIPAUX

- **BIBLIOTHÈQUE : 02 99 69 41 52**  
- Lundi de 16h à 18h  
- Mardi de 16h à 18h  
- Mercredi de 10h à 12h et de 16h à 18h  
- Vendredi de 16h à 18h  
- Samedi de 10h à 12h
- **GARDERIE : 02 99 69 49 56**  
Ouverture les jours de classe :  
Le matin de 7h 15 à 8h 20  
et le soir de 16h 40 à 19h
- **SALLE MULTIFONCTION**  
Réservations : 02 99 69 40 47
- **AGENCE POSTALE COMMUNALE**  
Tél. : 02 99 69 45 55  
Du lundi au vendredi de 09h30 à 12h00  
et le samedi de 09h00 à 12h00

## SERVICES

- **ECOLE PRIMAIRE**  
Tél. : 02 99 69 40 26
- **RÉSIDENCE DU BIGNON**  
Tél. : 02 99 69 49 43
- **CORRESPONDANT Ouest-France**  
M. Alexandre Begueret : 06 56 83 10 03  
[alexbegueret@yahoo.fr](mailto:alexbegueret@yahoo.fr)
- **PAROISSE : 02 99 45 21 21**  
Téléphone mobile obsèques: 07 82 99 14 78

## CABINET MÉDICAL

- **MÉDECIN**  
Florence Carré - Tél. : 02 99 60 74 65
- **INFIRMIERS**  
Laurence GASCOIN, Karine GAINCHE, Sylvain DENIS, David FLAUX et Aurore CHEVREL  
Tél. : 02 99 73 91 71
- **KINÉSITHÉRAPEUTE**  
Karim COLOMBEL  
Tél. : 02 99 69 40 34



DEVENEZ PROPRIÉTAIRE À PLEUGUENEUC

NOUVEAU

## LES COTEAUX DE COETQUEN

PLEUGUENEUC, 14 terrains à bâtir  
Rue de Coetquen de 414 à 745 m<sup>2</sup>

02 99 67 71 41

LAMOTTE soutient



[lamotte.fr](http://lamotte.fr)



# État-civil 2023



## 26 NAISSANCES

• <b>HEURTEBISE Louis</b> 17 square de Bertheline	30 janvier
• <b>LE MAITRE Gaspard</b> 4 La Chenairie	31 janvier
• <b>LUCAS Nathaël</b> 7 rue Alphonse Simon	3 février
• <b>JARRIAND Castille</b> La Bourbansais	8 février
• <b>DAMY Alycia</b> 17 rue Alphonse Simon	17 février
• <b>MARCHADIER Line</b> 23 Le Bois-Es-Coq	9 mars
• <b>CHARTIER Emy</b> 9 La Jannaie	11 mars
• <b>MONNIER Malo</b> 11 Launay Thual	24 mars
• <b>DOUDARD THUAULT Gaëlle</b> 7 Pitrel	25 mars
• <b>LE CORRE Marceau</b> 13 Tréguivien	4 juin
• <b>MODESTE Ambre</b> 4 rue de Coëtquen	20 juin
• <b>CHRETIEN Maïli</b> 6 rue de Bouyère	6 juillet
• <b>LEMESSAGER DESCLOS Kaoline</b> 9 cours Nogues	10 juillet
• <b>LECRECQ Isaac</b> 2 bis rue de la Vallée	26 août
• <b>CASTEL Olivia</b> 41 Le Breil Caulnette	30 août
• <b>REBILLARD Alban</b> 16 square de Brocéliande	6 septembre
• <b>THOMAZEAU Aëlynn</b> 4 rue du Stade	15 septembre
• <b>GERNOT DUHAMELLE Eywen</b> 20 Le Breil Caulnette	17 septembre
• <b>LAURENT Adriel</b> 7 impasse des Tilleuls	22 octobre
• <b>LECOLLINET Augustin</b> 18 rue de la Plaine	27 octobre
• <b>DE FRESLON DE LA FRESLONNIÈRE Guirec</b> La Lande Besnard	15 novembre
• <b>POINTEL Ewen</b> 5 rue des Chênes	12 décembre
• <b>POINTEL Mael</b> 5 rue des Chênes	12 décembre
• <b>DEBIEUVRE CHARLON Cayden</b> 66 rue de Rennes	17 décembre
• <b>PERALTA Léonie</b> 20 Le Bas Tertrais	21 décembre

## 21 DÉCÈS

• <b>ROCHERON Michel</b> 17 La Croix Juhal	17 janvier
• <b>HAREL Jean-Marie</b> Le Bois aux Moines	22 janvier
• <b>AUBRY Louis</b> 5 rue de Coëtquen	26 janvier
• <b>CHESNAIS Marie veuve MAZURIER</b> La Ville Hue	14 mars
• <b>BEAUJOUR François</b> Résidence du Bignon	15 mars
• <b>TOUATI-FITCH Christiane</b> 6 place de l'Église	16 mars
• <b>VERNIER Mauricette épouse GIBERT</b> 3 cours Nogues	3 juin
• <b>GILLET Clément</b> Résidence du Bignon	6 juin
• <b>COSTARD Roger</b> 1 rue de Bellevue	19 juin
• <b>LEBESLOUR Auguste</b> 2 bis rue de la Vallée	7 juillet
• <b>ROTY Claude</b> 6 Le Val	11 juillet
• <b>LACOMBE Jean-claude</b> Résidence du Bignon	22 juillet
• <b>NOGARO Jeanne veuve LOSFELD</b> Résidence du Bignon	24 juillet
• <b>GORON Marie-Thérèse veuve FORESTIER</b> 15 rue de Coëtquen	25 juillet
• <b>DELABARRE Christine</b> 39 rue de Rennes	9 août
• <b>GARNIER Michel</b> 6 Le Clos Provost	13 août
• <b>DOUABIN Alain</b> 11 rue d'Armor	6 septembre
• <b>PHILY Simone veuve TAILLANDIER</b> Résidence du Bignon	9 septembre
• <b>PINAULT Albert</b> 2 Les Touches Ferron	13 septembre
• <b>ROTY Hubert</b> 21 rue du Bourg	24 octobre
• <b>DAUCÉ Jeannine épouse DAVID</b> L'Hôpital	9 novembre

## 10 MARIAGES



• <b>GAUTHERON Corentin et GILBART Manon</b> 39 rue de Rennes	25 mars
• <b>JOSSE Anthony et LE GOURRIEREC Priscilla</b> 3 rue d'Armor	17 juin
• <b>POINTEL Jonathan et D'HORPOCK AHOUA Nathalie</b> 5 rue des Chênes	17 juin
• <b>ROUL Valentin et MOREAU Marine</b> 3 rue Edmond Harand	12 août
• <b>COSTENTIN Antoine et BLANCHARD Sophie</b> 1 Les Echalliers	19 août
• <b>HERCOUËT Bérenger et LE CADRE Marine</b> 1 bis rue de Rennes	26 août
• <b>GEORGES Olivier et DESAIZE Magalie</b> 25 Le Perquer	2 septembre
• <b>MORELET Ewen et MILCENT Laurie</b> 2 place de l'Église	30 septembre
• <b>DUTORDOIR Jérémy et JEAN BAPTISTE Cécile</b> 12 rue Alphonse Simon	21 octobre
• <b>BLONDEL Anthony et de GORGUETTE d'ARGOEUVES Marie-Astrid</b> 62 rue de Rennes	16 décembre

## 8 PACS



# Les Classes 3

Au 1<sup>er</sup> rang : Inès MARIE, Laure LARDOUX, Tya ROLLAND, Emma HURAUULT, Lilwen CHAMPALANNE, Zoé et Tess PINAULT.  
Au 2<sup>ème</sup> rang : Élise HAREL, Denise MICHEL, Marie du BOBERIL ép. de SADE, Marie SÉNECHAL ép. MASSON, Aristide BESSIN, Monsieur le Maire et Adèle CLOLUS, Simone DESAIZE ép. ERRUSARD, Aline GILLET ép. GALLAIS, Laurent BRAGUET.  
Au 3<sup>ème</sup> rang : Bernard GARNIER, Evelyne LEGRAND, André DELAHAYE, Françoise LOUVEL ép. CHARTIER, Bernard CHARTIER, Marcelle SEVIN ép. NIVOLE et Ambre MODESTE.  
Au 4<sup>ème</sup> rang : Georges MASSON, Éliane JOSSE ép. MASSON, Isabelle COCHERIL ép. GILLET, Christian RIAUX, Claude VERGER.  
Au 5<sup>ème</sup> rang : Mathéo HARDY, Kévin ROCHERON, Caroline BARTHÉRET ép. LAURENT, Thibault RADOUX, Marie BEDEL, Léa THARAULT, Laure MOMEUX, Nicolas MOMEUX, Jérôme ROULOIS-MASSON, Lauren ROBERT, Barbara VERT, Lionel PINAULT, Christophe LARDOUX, Jérôme LAFICHER, Frédéric DUBUC et Martrial THARAULT.



© Magali TUGAUT (Combourg)

**Pleugueneuc LE BULLETIN : n° 46 - Janvier 2024 - Directeur de publication : Loïc Régeard, Maire.**

Ont participé à la rédaction : Loïc Régeard, Marie-Paule Roze, Eric Barby, Nathalie Nivole, Laurence Gascoin, Céline Radoux, Carole Busnel.

Mise en page : Stéphane Leguérinel Graphisme Saint-Domineuc - Imprimerie Atimco Combourg (Imprim'Vert) Imprimé sur papier Gestion Durable